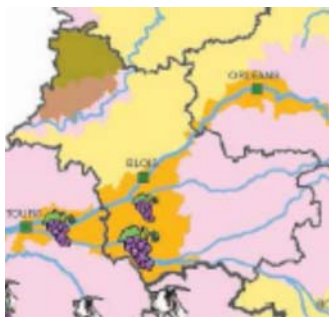


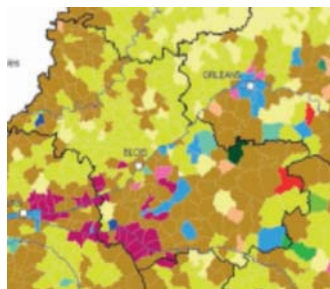
Avril 2014

---

Cultures et élevages au sud-est de la Loire, cultures spécialisées au sud-est



L'OTEX polyculture-élevage domine au sud de la Loire



Zones « Natura 2000 »



## Le sud du Loir-et-Cher : un territoire agricole en déprise très dépendant des aides

*Le territoire du sud-Loire est un territoire rural où l'agriculture a fortement reculé depuis un demi siècle. Des sols pauvres au potentiel agricole faible ont conduit à la déprise agricole, la forêt a gagné 1 000 ha par an pour couvrir aujourd'hui près de la moitié du territoire. La nature et l'imperméabilité du sol y expliquent la présence de nombreux étangs. La chasse s'y est développée de façon importante. La Sologne située dans cette zone est classée « Natura 2000 » plus grand Site d'Importance Communautaire d'Europe. L'agriculture est très dépendante des aides européennes. Sur les 1 500 exploitations, 550 sont spécialisées grandes cultures et près de 250 en polyculture-élevage. La taille de ces exploitations est modeste et bien inférieure à la moyenne départementale. Les exploitations de cette zone voient leur revenu formé essentiellement par des aides directes ou agri-environnementales les rendant très sensibles à l'évolution de la politique agricole. Les caractéristiques de cette zone la classe dans les zones dites « intermédiaires ».*

### Démographie : un territoire qui attire

Le Sud-Loire (territoire situé au sud de la Loire hors ville de Blois) compte près de 161 000 habitants soit près de la moitié de la population de Loir-et-Cher. La densité de population (48 hab./km<sup>2</sup>) est faible tout comme celle du département. Cependant la croissance de population est plus élevée (0,61 % par an contre 0,43 % en Loir-et-Cher), cela grâce à un solde migratoire deux fois plus important (0,68 % par an contre 0,37%).

La répartition par classe d'âge suit celle du département.

La taille des ménages est légèrement supérieure (2,3 personnes par ménage contre 2,2).

### L'agriculture : en déprise, très soumise aux aides

Le territoire du Sud-Loire regroupe 1500 exploitations soit 44 % des exploitants de Loir-et-Cher. La surface agricole est d'environ 77 000 ha soit 22 % de la surface cadastrée, la forêt couvrant une surface importante (164 000 ha). Ce territoire représente 40 % de la production brute standard du département (PBS) mais seulement 22 % si on retire la viticulture.

Le Sud-Sologne regroupe près de 3 000 unités de travail annuel (51 % du Loir-et-Cher) notamment par ses activités viticoles, horticolas et maraîchères.

La taille des exploitations est moindre (51 ha contre 84 ha pour le Loir-et-Cher) y compris pour les exploitations de grandes cultures (65 ha contre 86 ha) ainsi que les exploitations de polyculture-élevage (65 ha contre 98 ha).

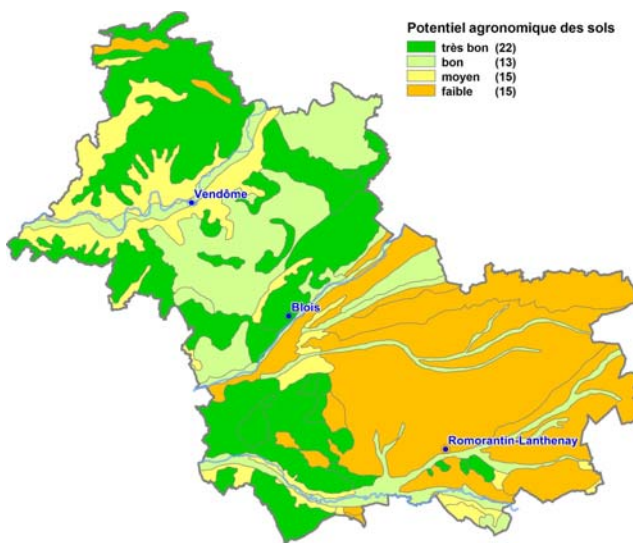
Les exploitations de grandes cultures représentent 36 % des exploitations (548), près de la moitié de la surface agricole 21 % de l'emploi et 14 % du chiffre d'affaires de la zone Sud-Loire.

Les exploitations de polyculture-élevage représente 15 % des exploitations (238), 20 % de la SAU, 18 % de l'emploi et 13 % du chiffre d'affaire de la zone Sud-Loire.

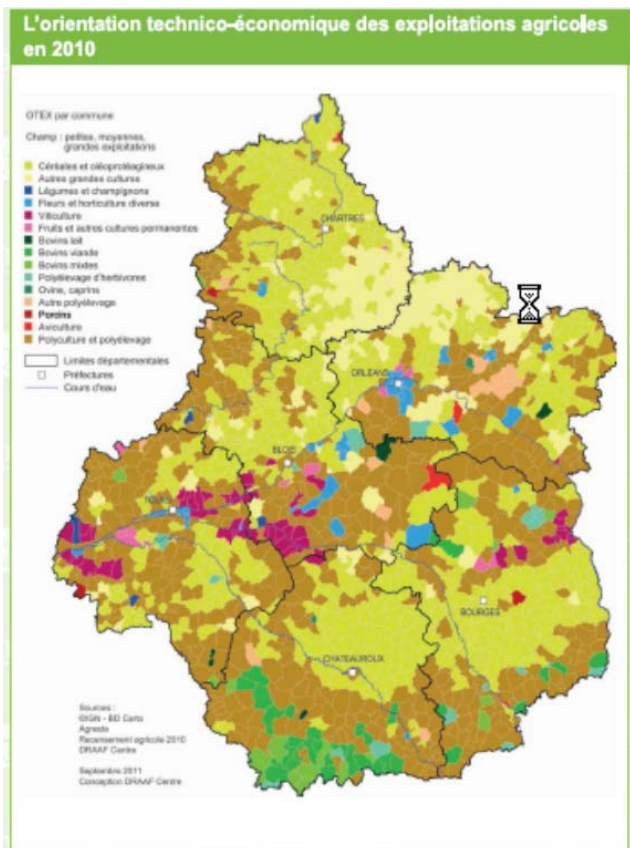
Les exploitations situées dans ce territoire au sud de la Loire sont de taille plus faible que celles situées au nord, le potentiel moyen des sols ne permet pas des cultures très rentables, les rendements sont moindres.

# DDT de Loir-et-Cher

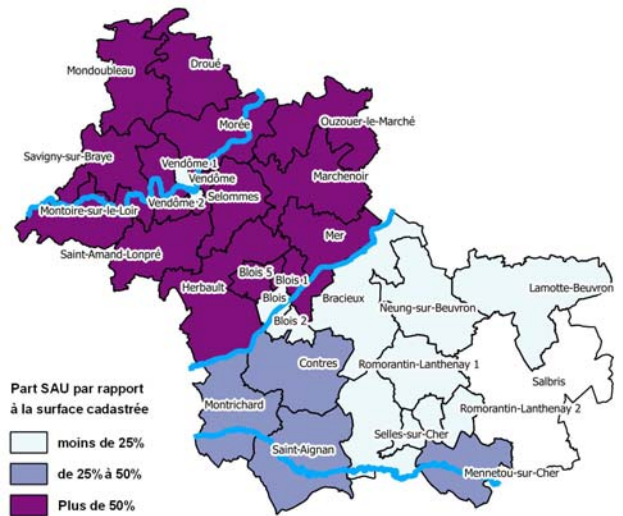
## Valeur agronomique des sols : des sols à faibles potentiels



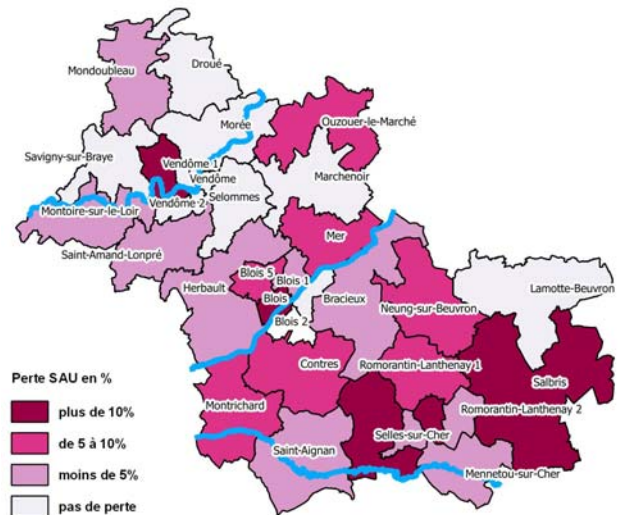
## Polyculture-élevage domine l'agriculture de Sologne



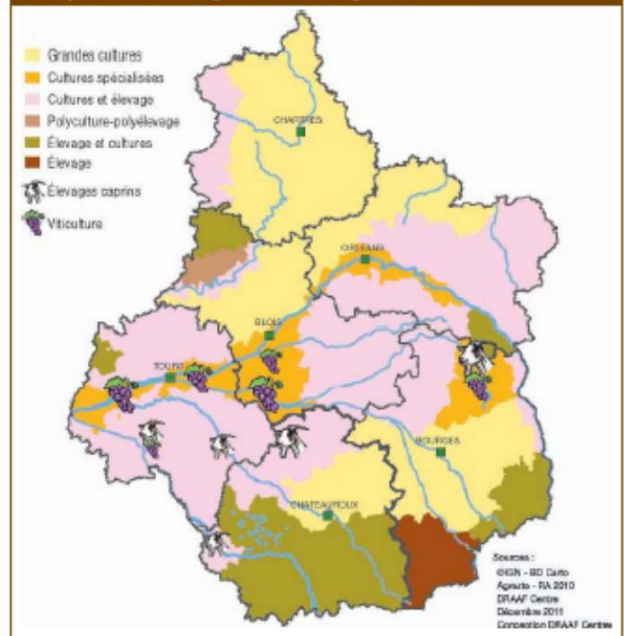
## Part de la surface agricole dans la surface cadastrée



## Perte de surface agricole entre 2000 et 2010 par canton (en%)



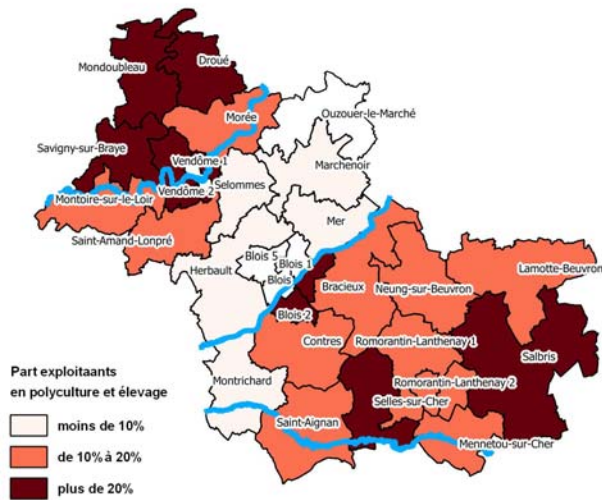
## Les productions agricoles en région Centre



Indicateur : SAU	Part SAU	Perte SAU
Sud-Loire	23%	-7%
Loir-et-cher	45%	-3%

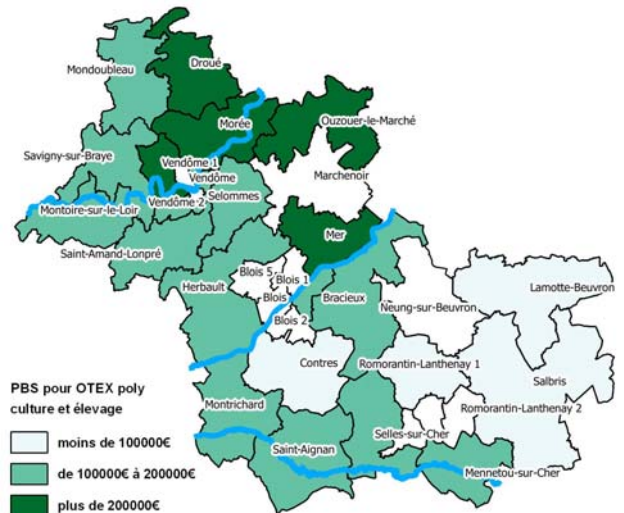
# DDT de Loir-et-Cher

## Part des exploitations « Polyculture-élevage »



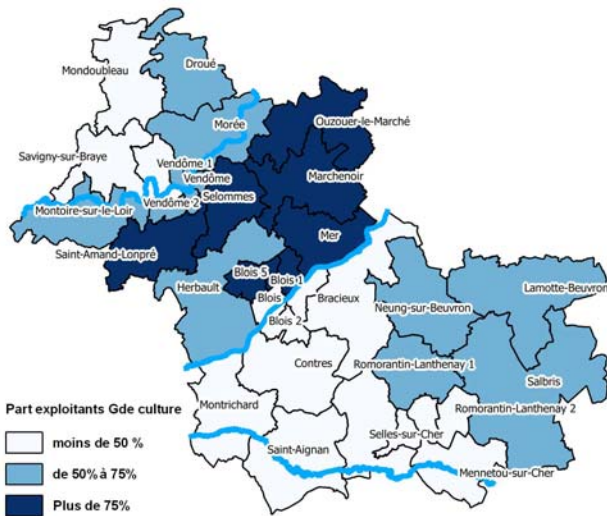
Indic. : expl. Polycult.élev.	Nombre	SAU moy./expl.
Sud-Loire	238	65 ha
Loir-et-cher	527	98 ha

## PBS par exploitation « Polyculture-élevage »



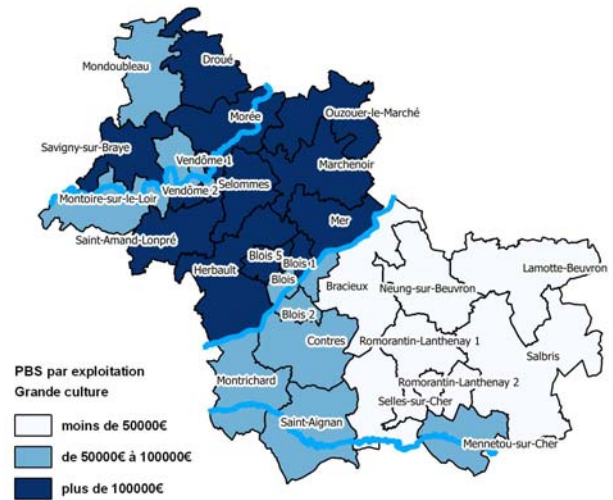
Polyculture-élevage	Part expl.	PBS/expl.
Indicateur : PBS/expl.		
Sud-Loire	16%	106 900 €
Loir-et-cher	16%	159 200 €

## Part des exploitations « Grandes cultures »



Indicateur : expl. Gde cult.	Nombre	SAU moy./expl.
Sud-Loire	548	65 ha
Loir-et-cher	1 819	105 ha

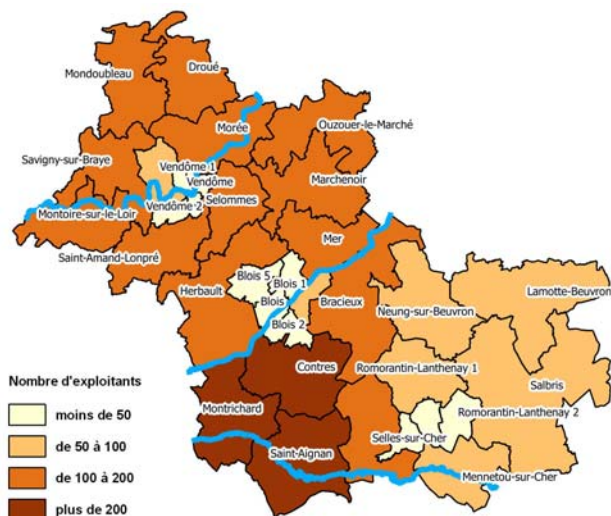
## PBS par exploitation « Grandes cultures »



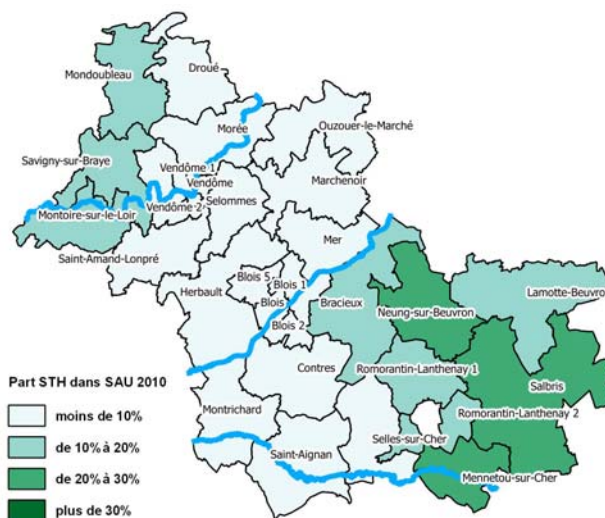
Grandes cultures	Part expl.	PBS/expl.
Indicateur : PBS/expl.		
Sud-Loire	36%	51 465 €
Loir-et-cher	53%	100 800 €

# DDT de Loir-et-Cher

## Nombre d'exploitations par canton

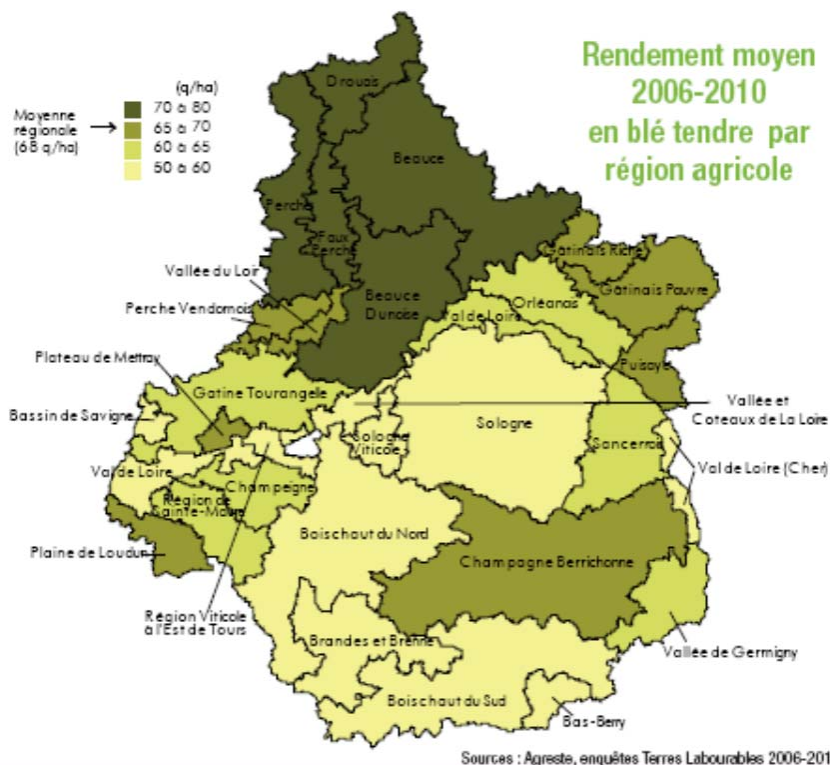


## Part de la surface toujours en herbe dans la surface agricole



Indicateur : exploit.	Nombre	SAU moy./expl.
Sud-Loire	1 502	51 ha
Loir-et-cher	3 434	84 ha

Indicateur : STH	Surface (ha)	Part STH/SAU
Sud-Loire	8 200	11%
Loir-et-cher	16 900	6%



Au sud de la Loire, les exploitations « grandes cultures » et « polyculture-élevage » sont des structures de taille plus petite, d'un tiers inférieur à la moyenne départementale, avec des rendements faibles liés à des sols de valeur agronomique moindre et par conséquent des revenus modestes dont plus de la moitié provient des aides dont le niveau conditionne la survie de ces exploitations.

**Définition : PBS :** La production brute standard décrit un potentiel de production des exploitations et permet de classer les exploitations selon leur dimension économique en « moyennes et grandes exploitations ». La PBS2007 s'est effectuée à partir de coefficients issus de valeurs moyennes calculées sur la période 2005 à 2009. La contribution de chaque surface agricole ou cheptel à la PBS permet également de classer les exploitations selon leur spécialisation. Les coefficients de PBS ne constituent pas des résultats économiques observés. Ils doivent être considérés comme des ordres de grandeur définissant un potentiel de production de l'exploitation.