

Octobre 2015



Structure des exploitations de Loir-et-Cher : situation et prospective

La connaissance de l'évolution des structures des exploitations agricoles est un enjeu important dans la gestion du territoire. Les petites exploitations disparaissent, les formes sociétaires se développent. D'ici dix ans, un tiers des exploitants auront pris leur retraite voir la moitié au plus dans certains secteurs.

2 800 exploitations en 2014

En 2014, 2 827 exploitations ont déposé un dossier de demande d'aides PAC. Parmi elles, 1 302 ont une superficie de 100 ha ou plus. Ces dernières cultivent 220 200 ha soit 77 % de la surface agricole départementale.

La part de surface agricole cultivée par ces exploitations est en progression constante, 63 % en 2000, 74 % en 2010. Ainsi la taille moyenne de ces structures est passée de 154 ha en 2000 à 169 ha en 2014.

Les 632 exploitations de 50 à 100 ha sont celles qui diminuent le plus (-3,24 % par an depuis 2010). La surface moyenne de ces exploitations est de 77 ha.

893 exploitations ont moins de 50 ha dont 536 moins de 20 ha. Elles cultivent 17 200 ha soit seulement 6 % de la surface agricole départementale (19 ha par exploitation).

45 % des exploitations en société

Les formes sociétaires continuent de croître, 1 264 exploitations cultivent 60 % de la surface agricole 2014 contre 50 % en 2006. Parmi elles, les exploitations à responsabilité limitée (EARL) sont les plus nombreuses (64%).

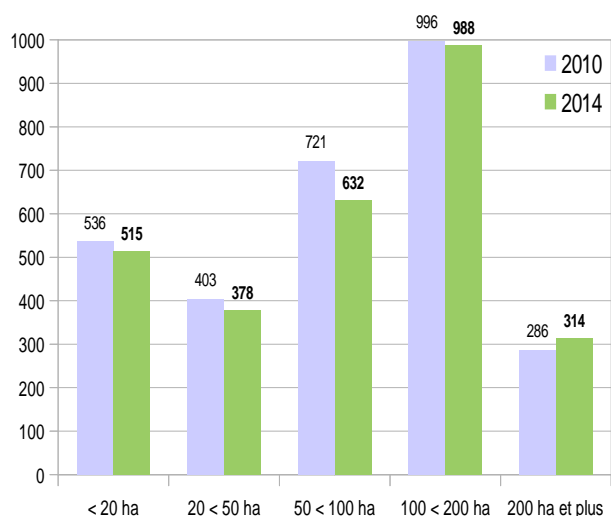
Les exploitations individuelles (55%) ne cultivent plus que 40 % de la surface agricole soit 73 ha par exploitation. Elles diminuent fortement, de 14,5 % depuis 2010.

Répartition des exploitations et de la surface agricole en 2014

Classes de SAU		Société	< 41 ans	41 a 55 ans	56 a 60 ans	61 a 66 ans	66 ans et plus	Total
< 20 ha	Nbre expl	63	33	106	41	73	199	515
	SAU (en ha)	704	353	1 107	514	528	1 077	4 284
20 < 50 ha	Nbre expl	127	33	92	52	40	34	378
	SAU (en ha)	4 436	1 139	3 202	1 668	1 329	1 114	12 888
50 < 100 ha	Nbre expl	249	68	145	107	35	28	632
	SAU (en ha)	19 181	5 349	10 885	8 474	2 462	2 095	48 444
100 < 200 ha	Nbre expl	590	80	202	85	26	5	988
	SAU (en ha)	84 750	11 228	28 783	11 516	3 495	637	140 408
200 ha et plus	Nbre expl	244	22	39	5	4		314
	SAU (en ha)	63 375	5 124	9 140	1 161	856		79 657
Ensemble	Nbre expl	1 273	236	584	290	178	266	2 827
	SAU (en ha)	172 445	23 194	53 118	23 332	8 670	4 922	285 681

Source : fichier PAC 2014

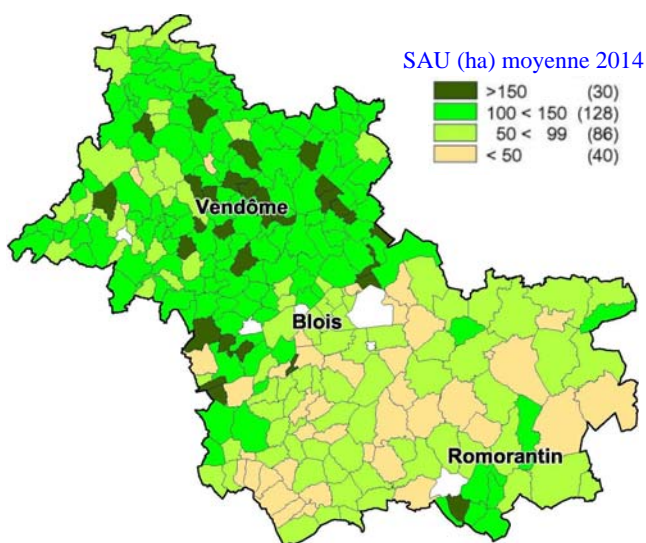
Evolution du nombre d'exploitations entre 2010 et 2014 selon la classe de taille SAU



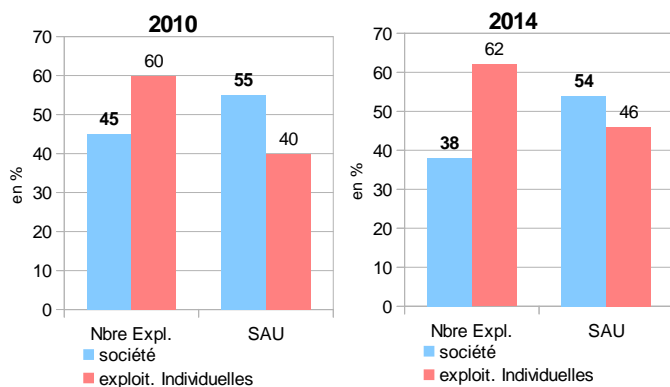
L'agrandissement se poursuit

Entre 2000 et 2014, les exploitations de 200 ha et plus progressent fortement passant de 252 à 314, elles cultivent 79 700 ha (28 % de la SAU) soit 254 ha par exploitation.

Surface agricole moyenne par exploitation



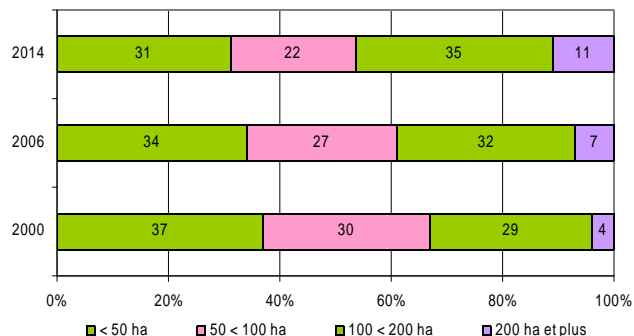
Part des sociétés en 2010 et 2014



Des exploitants qui vieillissent

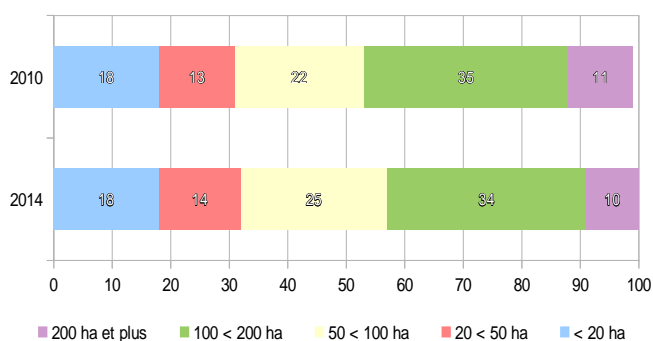
En 2014, 47 % des exploitants individuels ont 55 ans et plus dont 29 % (444) 60 ans et plus. Ces derniers cultivent 13 600 ha (34 ha par exploitation). 15 % des exploitants individuels ont moins de 45 ans

Part des exploitations selon la taille des exploitations

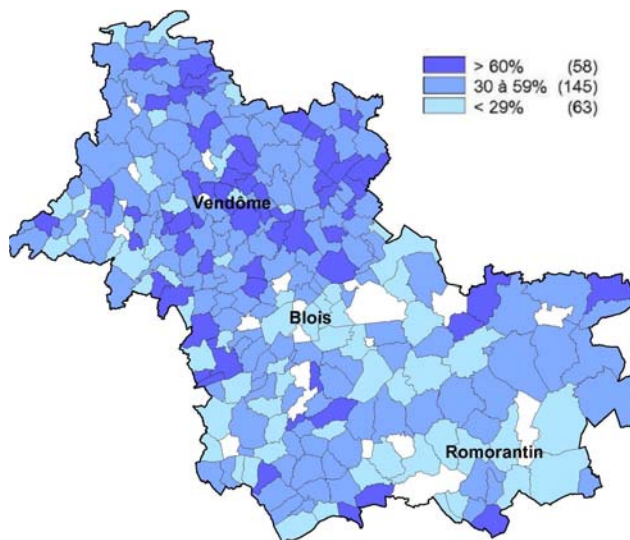


20 % des exploitations ont moins de 50 ha mais celles-ci ne cultivent que 6 % de la surface agricole.

Part de la surface agricole selon la taille des exploitations



Part des exploitations en société



Fort développement des grosses exploitations

En 2014, un peu plus de 2 200 exploitations existaient déjà en 2010. On observe que pour ces exploitations pérennes, plus leur taille est importante plus elles sont dynamiques et ont pu s'agrandir.

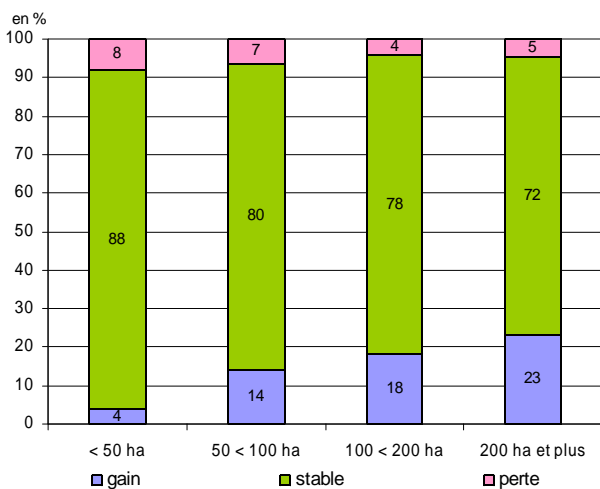
L'analyse de l'évolution des surfaces de ces exploitations pérennes montre le fort développement des grosses exploitations (100 ha et plus). 194 des 994 exploitations de cette catégorie soit 20 % ont accru de façon significative la taille de leur exploitation. A l'opposé, 8 % des exploitations de moins de 50 ha subissent des pertes de terre.

Le nombre d'exploitations et la surface agricole, répartis selon l'évolution de chaque classe de taille entre 2010 et 2014

		< 20 ha	20 < 50 ha	50 < 100 ha	100 < 200 ha	200 ha et plus	Total
Décroissance	Expl	40	18	33	31	11	133
	%	9	6	7	4	5	6
	SAU	278	657	2 436	4 334	2 906	10 610
Stable	Expl	379	248	400	583	175	1 785
	%	90	86	80	78	72	81
	SAU	3 055	8 440	30 402	82 693	43 804	168 394
Croissance	Expl	4	22	70	138	56	290
	%	1	8	14	18	23	13
	SAU	65	794	5 459	19 779	14 261	40 357
Ensemble	Expl	423	288	503	752	242	2 208
	%	100	100	100	100	100	100
	SAU	3 397	9 891	38 296	106 806	60 971	219 361
	%	100	100	100	100	100	100

Source : fichiers PAC 2010, 2014

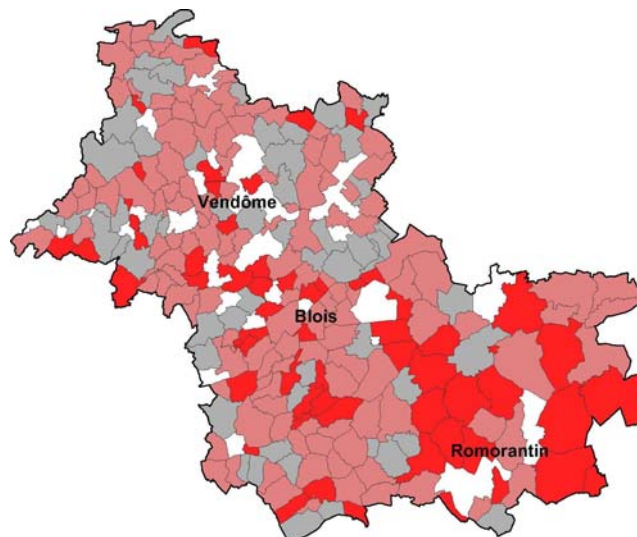
Répartition du nombre d'exploitations selon leur évolution entre 2010 et 2014 par classe de SAU



Près d'une petite exploitation sur dix (< 20 ha) perd

des terres contre une sur vingt pour les grosses exploitations (200 ha et plus).

Part des exploitations individuelles de 55 ans et plus (%)

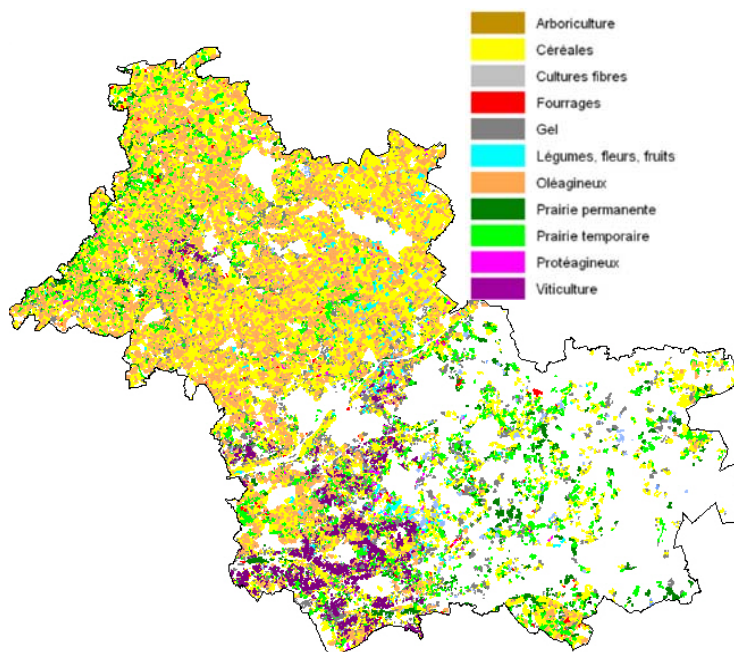


Peu d'installations mais beaucoup de changements de statuts entre 2010 et 2014

Sur près de 620 exploitations n'ayant pas de n° pacage en 2013, 62 % sont des exploitations en société soit créées soit ayant changé de statut. Parmi elles, les 40 % sont des EARL et près de 18 % des SCEA. La taille de ces exploitations est en moyenne de 119 ha.

Sur les 38 % restants, 40 % sont des jeunes installations avec une surface moyenne de 94 ha, 34 % des exploitants de 41 à 55 ans et 26 % des changements de chefs notamment lors de départ en retraite et reprise par le conjoint, ces dernières sont de taille plus modeste soit 72 ha par exploitation.

Occupation du territoire en 2014 par l'agriculture

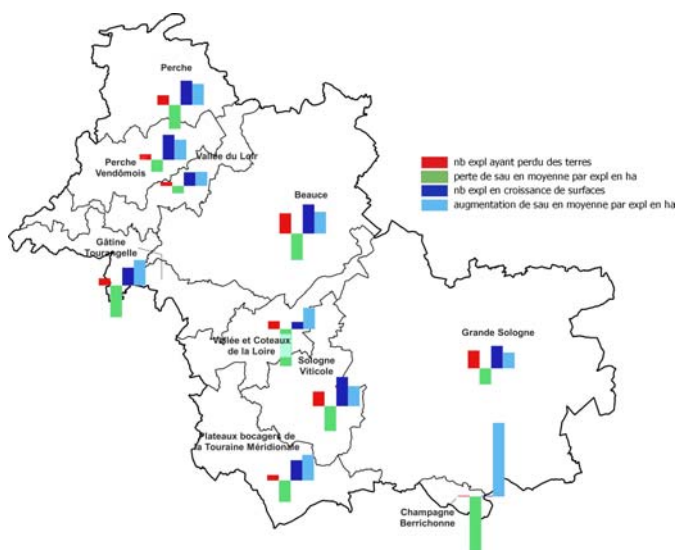


DDT de Loir-et-Cher

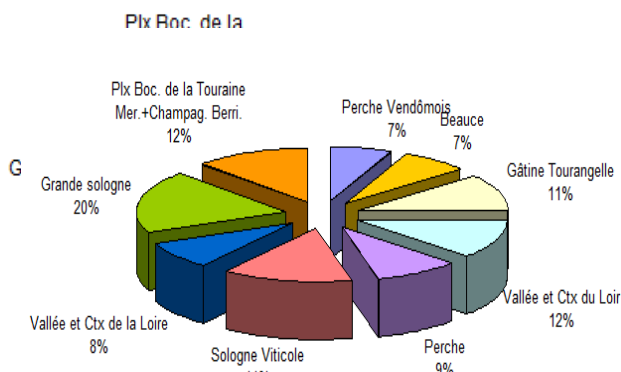
Une forte libération de terres dans un avenir proche

Sur les 444 exploitations individuelles dont le chef a 60 ans et plus, la moitié se situe au sud de la Loire. Ces exploitations vont libérer près de 7 000 ha soit la moitié des surfaces libérables à court terme du Loir-et-Cher. A échéance de dix ans, c'est 20 % des terres agricoles de Sologne qui vont se libérer, une proportion deux fois supérieure au territoire situé au nord de la Loire.

Comparaison des exploitations face à l'agrandissement et à la perte de terres entre 2010 et 2014

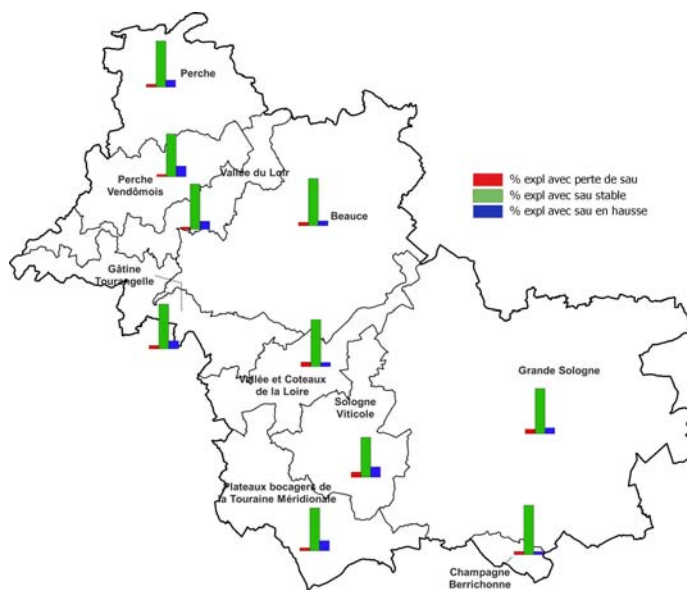


Répartition de la surface agricole libérable d'ici 10 ans par région agricole



Source : SEADR, fichier PAC 2014

Part des exploitations en décroissance, stable ou en croissance entre 2010 et 2014 par région agricole



Les départs dans 5 ans vont commencer à décliner

Concernant les 290 exploitations des 55-60 ans, 134 (37%) se situent au sud de la Loire (27 % de la surface de cette classe d'âge, à peine 6 200 ha), ce qui marque un assèchement des surfaces libérables en Sologne dans la prochaine décennie.

La surface agricole selon l'âge du chef

Régions agricoles	société	< 41 ans	41 à 55 ans	56 à 60 ans	61 à 66 ans	66 ans et plus
Perche Vendômois	16 318	1 404	4 251	1 009	866	186
Beauce	62 101	7 337	18 909	6 561	1 580	938
Gâtine Tourangelle	14 842	2 400	5 635	2 781	695	393
Vallée et Ctx du Loir	11 758	1 444	3 712	2 292	574	146
Perche	22 957	3 295	5 170	3 546	456	252
Sologne Viticole	9 390	1 410	3 020	1 667	953	474
Vallée et Ctx de la Loire	9 760	1 521	3 803	942	565	253
Grande sologne	12 100	2 192	4 357	2 396	1 982	1 681
Plx Boc. de la Touraine Mer.+Champag. Berri.	13 220	2 191	4 260	2 137	999	599
Loir-et-Cher	172 445	23 194	53 118	23 332	8 670	4 922

Les exploitations selon l'âge du chef

Régions agricoles	société	< 41 ans	41 à 55 ans	56 à 60 ans	61 à 66 ans	66 ans et plus
Perche Vendômois	102	16	42	14	16	17
Beauce	406	58	137	64	20	45
Gâtine Tourangelle	100	21	45	26	11	14
Vallée et Ctx du Loir	79	20	42	26	10	14
Perche	159	28	62	39	15	15
Sologne Viticole	102	18	56	31	30	32
Vallée et Ctx de la Loire	67	11	44	15	16	30
Grande sologne	126	33	84	39	44	68
Plx Boc. de la Touraine Mer.+Champag. Berri.	132	31	72	36	16	31
Loir-et-Cher	1 273	236	584	290	178	266