

Octobre 2013



La dominance des grosses exploitations agricoles s'affirme

En 2013, sur les 2 900 exploitations ayant déposé une demande d'aide PAC, 946 (33%) ont une surface inférieure à 50 ha mais celles-ci ne cultivent que 6 % de surface agricole départementale. Parmi ces petites structures plus de 500 exploitants individuels sont âgés (60 ans et plus) et leur activité professionnelle n'est plus leur première source de revenu. A l'opposé, 300 exploitations de plus de 200 ha cultivent 27 % du territoire agricole, leur part ne cesse de croître, +3,4 % par an depuis 2006, un rythme toutefois moins marqué que sur la période 2000-2006 (+4,9 % par an).

Des exploitations qui grossissent

En 2013, 2 891 exploitations ont déposé un dossier de demande d'aides PAC. Parmi elles, 1 296 ont une superficie de 100 ha ou plus. Ces dernières cultivent 217 600 ha soit 77 % de la surface agricole départementale.

La part de surface agricole cultivée par ces exploitations est en progression constante, 63 % en 2000, 70 % en 2006. Ainsi la taille moyenne de ces structures est passée de 154 ha en 2000 à 168 ha en 2013.

Les 649 exploitations de 50 à 100 ha sont celles qui diminuent le plus entre 2006 et 2013, près d'un quart ont disparu. La surface moyenne de ces exploitations est de 76 ha.

946 exploitations ont moins de 50 ha dont 556 moins de 20 ha. Elles cultivent 17 400 ha soit seulement 6 % de la surface agricole départementale (18 ha par exploitation).

42 % des exploitations en société

Les formes sociétaires continuent de croître, 1 236 exploitations cultivent 59 % de la surface agricole 2013 contre 50 % en 2006. Parmi elles, les exploitations à responsabilité limitée (EARL) sont les plus nombreuses (64%).

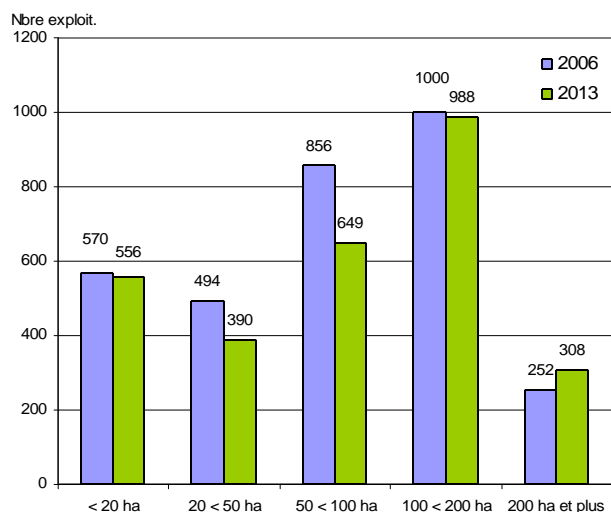
Les exploitations individuelles (58%) ne cultivent plus que 41 % de la surface agricole soit 71 ha par exploitation. Elles diminuent fortement, de 21 % depuis 2006.

Répartition des exploitations et de la surface agricole en 2013

Classe de SAU		société	< 35 ans	35 < 45 ans	45 < 55 ans	55 < 60 ans	60 ans et plus	Total
< 5 ha	Nbre expl.	20	5	26	28	10	172	261
	SAU (ha)	40	5	53	66	25	504	693
5 < 20 ha	Nbre expl.	39	8	35	53	39	121	295
	SAU (ha)	548	113	459	688	517	1 144	3 469
20 < 50 ha	Nbre expl.	121	11	34	77	57	90	390
	SAU (ha)	4 202	356	1 168	2 730	1 802	2 967	13 225
50 < 100 ha	Nbre expl.	241	38	63	113	113	81	649
	SAU (ha)	18 477	2 936	4 687	8 526	8 817	5 814	49 257
100 < 150 ha	Nbre expl.	334	29	54	99	64	35	615
	SAU (ha)	41 486	3 567	6 782	12 087	7 762	4 289	75 973
150 < 200 ha	Nbre expl.	245	6	33	55	26	8	373
	SAU (ha)	41 732	1 076	5 679	9 471	4 356	1 348	63 662
200 ha et plus	Nbre expl.	236	9	27	26	5	5	308
	SAU (ha)	61 300	2 083	6 256	6 026	1 158	1 110	77 933
Ensemble	Nbre expl.	1 236	106	272	451	314	512	2 891
	SAU (ha)	167 785	10 136	25 084	39 594	24 437	17 176	284 212

Source : fichier PAC 2013

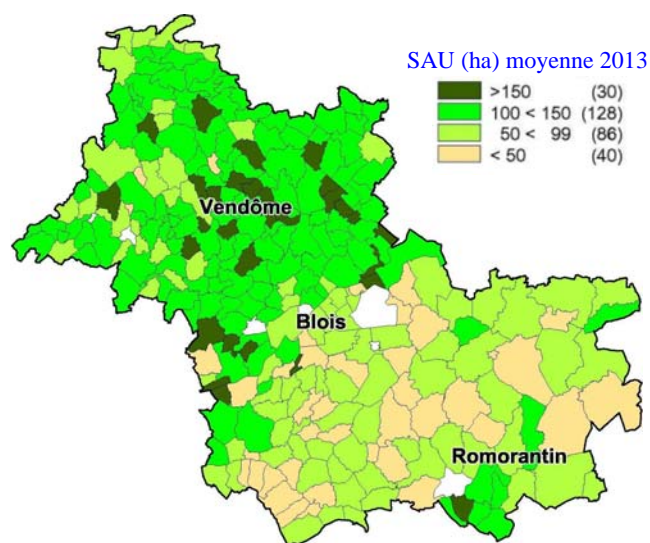
Evolution du nombre d'exploitations entre 2006 et 2013 selon la classe de taille SAU



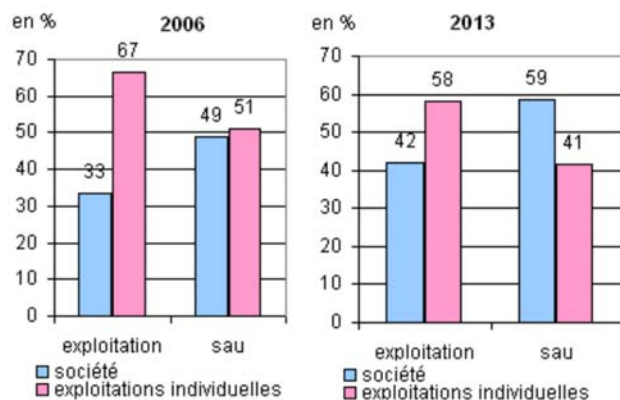
L'agrandissement se poursuit

Entre 2000 et 2013, les exploitations de 200 ha et plus progressent fortement passant de 252 à 308, elles cultivent 78 000 ha (27 % de la SAU) soit 253 ha par exploitation.

Surface agricole moyenne par exploitation



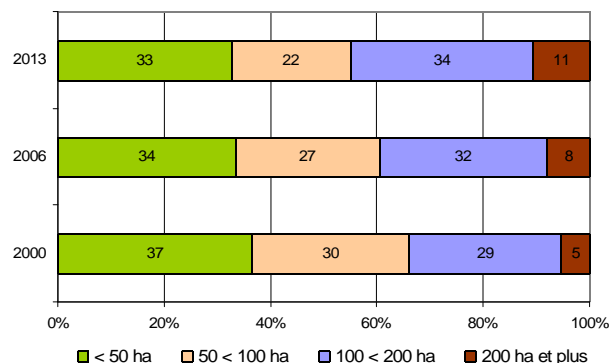
Part des sociétés en 2006 et 2013



Des exploitants qui vieillissent

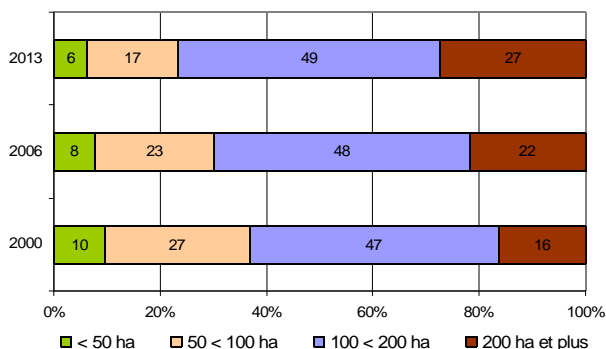
En 2013, 56 % des exploitants individuels ont 55 ans et plus dont 31 % (512) 60 ans et plus. Ces derniers cultivent 17 200 ha (34 ha par exploitation). A peine un quart des exploitants individuels a moins de 45 ans

Part des exploitations selon la taille des exploitations

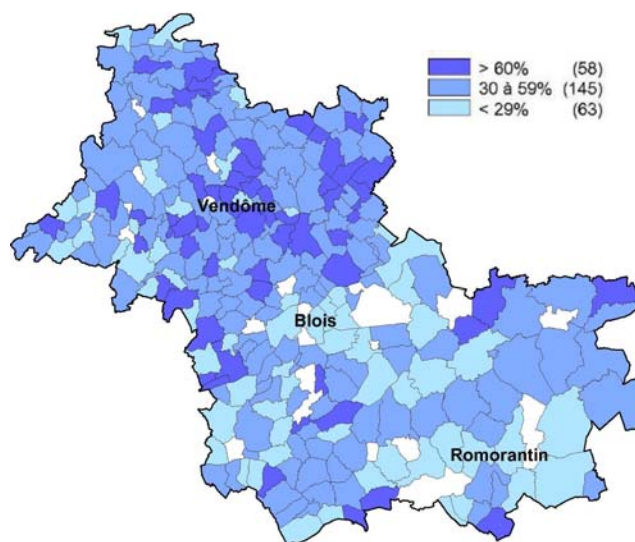


Un tiers des exploitations a moins de 50 ha mais celles-ci ne cultivent que 6 % de la surface agricole.

Part de la surface agricole selon la taille des exploitations



Part des exploitations en société



Fort développement des grosses exploitations

En 2013, un peu plus de 2 000 exploitations existaient déjà en 2006. On observe que pour ces exploitations pérennes, plus leur taille est importante plus elles sont dynamiques et ont pu s'agrandir.

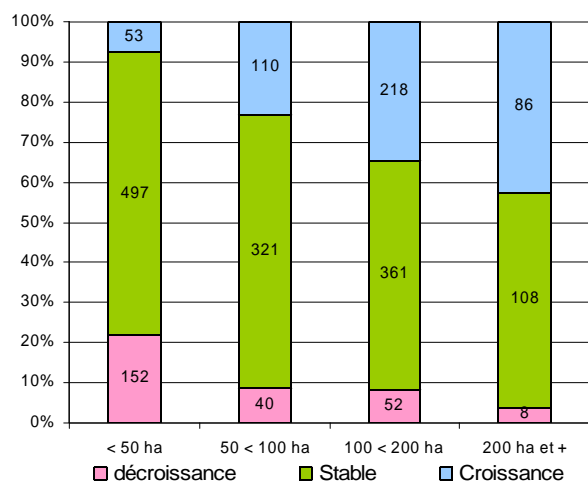
L'analyse de l'évolution des surfaces de ces exploitations pérennes montre le fort développement des grosses exploitations (200 ha et plus). 86 des 202 exploitations de cette catégorie soit 43 % ont accru de façon significative la taille de leur exploitation. A l'opposé, 22 % des exploitations de moins de 50 ha subissent des pertes de terre.

Le nombre d'exploitations et la surface agricole, répartis selon l'évolution de chaque classe de taille entre 2006 et 2013

		< 50 ha	50 < 100 ha	100 < 200 ha	200 ha et +	Total
Décroissance	Expl	152	40	52	8	252
	%	21,7	8,5	8,2	4,0	12,6
	SAU	1 856	2 860	7 226	2 268	14 210
Stable	Expl	497	321	361	108	1287
	%	70,8	68,2	57,2	53,5	64,2
	SAU	8 984	24 591	49 727	26 236	109 538
Croissance	Expl	53	110	218	86	467
	%	7,5	23,4	34,5	42,6	23,3
	SAU	1 720	8 322	31 407	21 929	63 378
Ensemble	Expl	702	471	631	202	2 006
	%	100,0	100,0	100,0	100,0	100,0
	SAU	12 560	35 773	88 360	50 433	187 126
	%	100,0	100,0	100,0	100,0	100,0

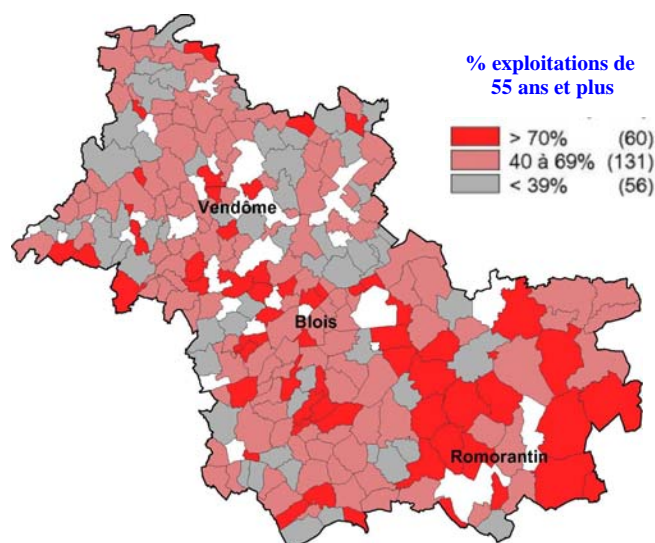
Source : fichiers PAC 2006, 2013

Répartition du nombre d'exploitations selon leur évolution entre 2006 et 2013 par classe de SAU



Une petite exploitation sur cinq (< 50 ha) perd des terres contre une sur treize pour les grosses exploitations (200 ha et plus).

Part des exploitations individuelles de 55 ans et plus (%)

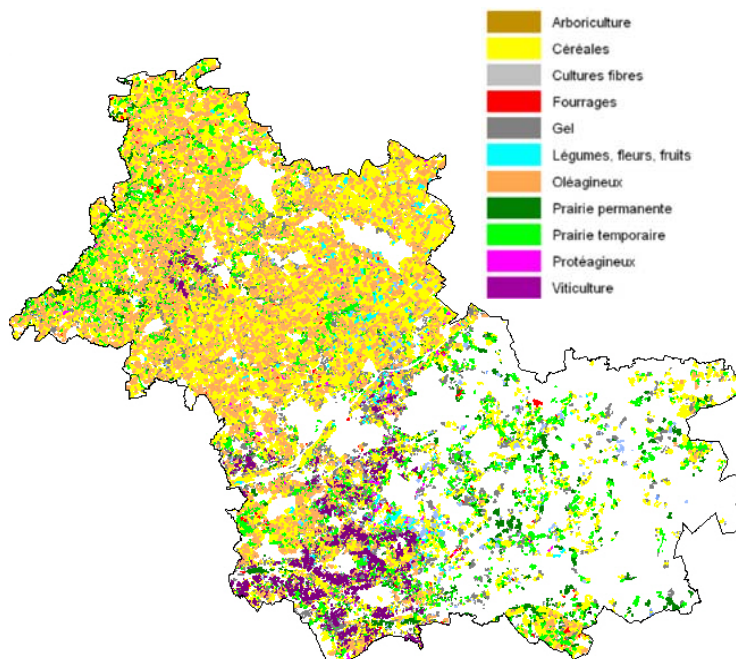


Peu d'installations mais beaucoup de changements de statuts entre 2006 et 2013

Sur près de 900 exploitations n'ayant pas de n° pacage en 2013, 60 % sont des exploitations en société soit créées soit ayant changé de statut. Parmi elles, les 2/3 sont des EARL et près de 30 % des SCEA. La taille de ces exploitations est en moyenne de 132 ha.

Sur les 40 % restants, la moitié sont des jeunes installations avec une surface moyenne de 87 ha et l'autre moitié des changements de chefs notamment lors de départ en retraite et reprise par le conjoint, ces exploitations sont de taille plus modeste soit 60 ha par exploitation.

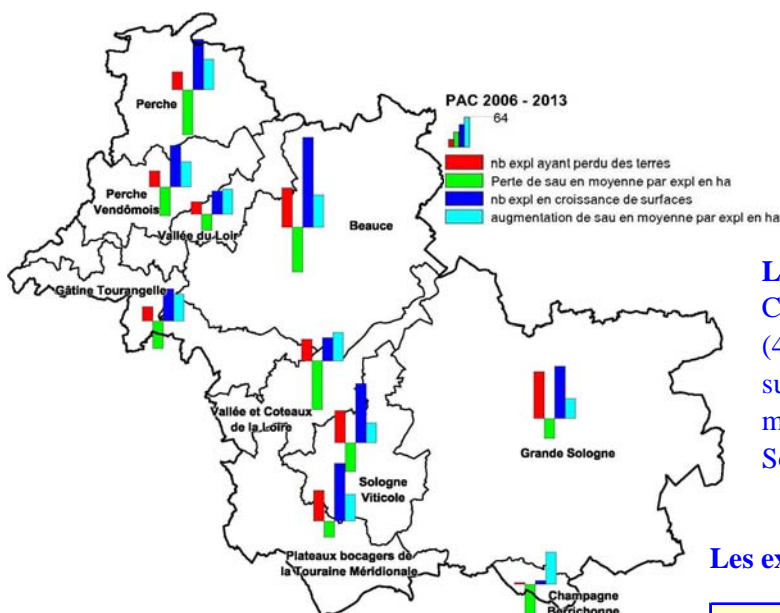
Occupation du territoire en 2013 par l'agriculture



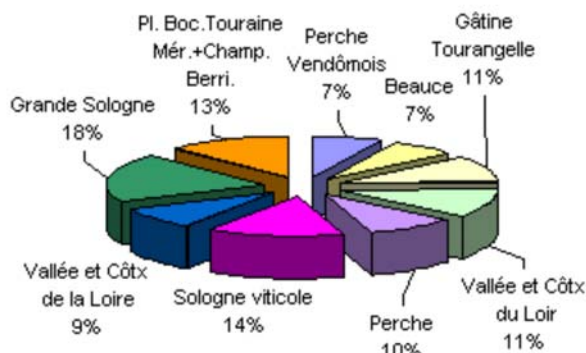
Une forte libération de terres dans un avenir proche

Sur les 512 exploitations individuelles dont le chef a 60 ans et plus, 304 se situent au sud de la Loire. Ces exploitations vont libérer près de 9 500 ha. Sur la base de l'évolution de ces dernières années 3 500 ha pourraient être repris par les jeunes installés et 3 000 ha pour l'agrandissement, ce qui ne permettrait pas de trouver un usage agricole des surfaces existantes qui ne représentent aujourd'hui plus qu'un quart du territoire.

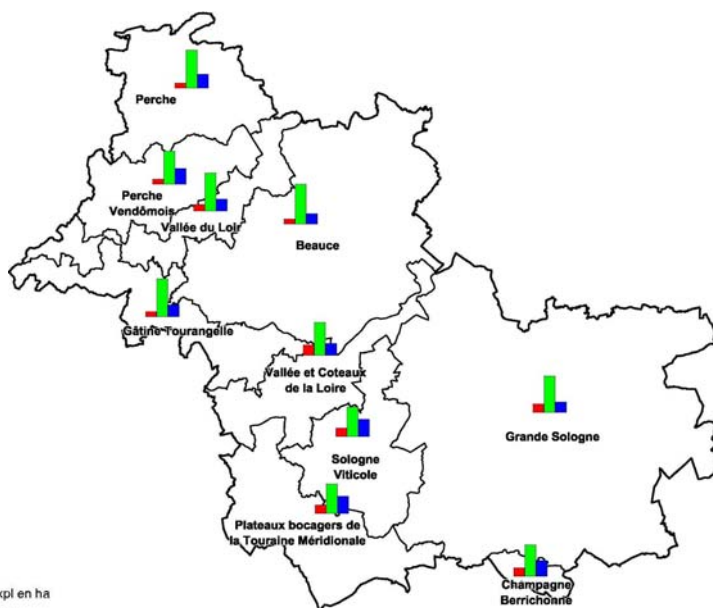
Comparaison des exploitations face à l'agrandissement et à la perte de terres entre 2006 et 2013



Répartition de la surface agricole libérable d'ici 10 ans par région agricole



Part des exploitations en décroissance, stable ou en croissance entre 2006 et 2013 par région agricole



Les départs dans 5 ans vont commencer à décliner

Concernant les 314 exploitations des 55-60 ans, 134 (43%) se situent au sud de la Loire (32% de la surface de cette classe d'âge, à peine 8 000 ha), ce qui marque un assèchement des surfaces libérables en Sologne dans la prochaine décennie.

Les exploitations selon l'âge du chef

Régions agricoles	société	< 35 ans	35 < 45 ans	45 < 55 ans	55 < 60 ans	60 ans et plus
Perche Vendômois	100	7	21	35	18	38
Beauce	408	25	76	112	72	80
Gâtine Tourangelle	98	14	21	35	24	37
Vallée et Côté du Loir	73	9	14	30	26	22
Perche	152	11	34	40	40	31
Sologne viticole	98	9	24	46	35	70
Vallée et Côté de la Loire	64	5	12	34	17	47
Grande Sologne	120	14	33	65	43	129
Pl. Boc. Touraine MÉR.+Champ. Berri.	123	12	37	54	39	58
Loir-et-Cher	1 236	106	272	451	314	512

Source : SEADR, fichier PAC 2013

La surface agricole selon l'âge du chef

Régions agricoles	société	< 35 ans	35 < 45 ans	45 < 55 ans	55 < 60 ans	60 ans et plus
Perche Vendômois	16 025	690	1 933	3 342	1 442	1 216
Beauce	60 725	2 758	10 339	13 640	6 816	2 534
Gâtine Tourangelle	14 776	1 432	2 097	4 255	2 552	1 841
Vallée et Côté du Loir	11 115	722	1 363	2 658	2 336	745
Perche	22 277	1 267	3 214	3 131	3 514	1 402
Sologne viticole	9 737	862	1 045	2 714	1 907	1 779
Vallée et Côté de la Loire	9 305	489	967	2 849	1 003	1 079
Grande Sologne	11 623	958	1 480	3 675	2 364	4 618
Pl. Boc. Touraine MÉR.+Champ. Berri.	12 202	958	2 646	3 330	2 503	1 962
Loir-et-Cher	167 785	10 136	25 084	39 594	24 437	17 176