



**PRÉFET
DE LOIR-ET-CHER**

*Liberté
Égalité
Fraternité*

BILAN ACCIDENTALITÉ EN LOIR-ET-CHER

Édition 2019



Table des matières

1	Panorama 2019 en Loir-et-Cher	4
----------	--------------------------------------	----------

2	Les données 2019 en Loir-et-Cher : <i>les usagers</i>	6
	A. La catégorie d'usagers	6
	B. Le genre des usagers	9
	C. La classe d'âge des usagers	10

3	Les données 2019 en Loir-et-Cher : <i>l'environnement des accidents</i>	14
	A. Le type de collision	14
	B. Le type de réseau routier et le milieu	15
	C. Le type de trajet	18

4	Les données 2019 en Loir-et-Cher : <i>les causes des accidents</i>	19
	A. Le facteur « Vitesse »	19
	B. Le facteur « Alcool-Stupéfiants »	19
	C. Les facteurs « Déport à gauche » et « Inattention/Téléphone »	21

5	Conclusion	22
	Récapitulatif des données ATBH	24

Edito

L'année 2018 avait marqué un tournant pour la sécurité routière en Loir-et-Cher : la mortalité avait atteint un minimum jamais observé.

UNE BAISSÉ DE LA MORTALITÉ ROUTIÈRE QUI NE S'EST MALHEUREUSEMENT PAS CONFIRMÉE EN 2019

31 personnes ont perdu la vie sur les routes du Loir-et-Cher en 2019. Malgré un premier semestre plutôt encourageant, l'été a vu une augmentation brutale du nombre de victimes graves : 15 personnes sont décédées en 3 mois, dont 7 en septembre.

PLUS D'UN TIERS DES PERSONNES TUÉES ÉTAIENT DES USAGERS VULNÉRABLES

Cette année, 11 usagers vulnérables ont perdu la vie, parmi lesquels 3 piétons, tous âgés de plus de 65 ans.

LE COMPORTEMENT DANGEREUX DES USAGERS, TOUJOURS LA CAUSE PRINCIPALE DES ACCIDENTS DE LA ROUTE

Le non-respect du code de la route, notamment la conduite en état d'ivresse et la vitesse excessive ou inadaptée demeurent les principales causes constatées d'accidents de la route.

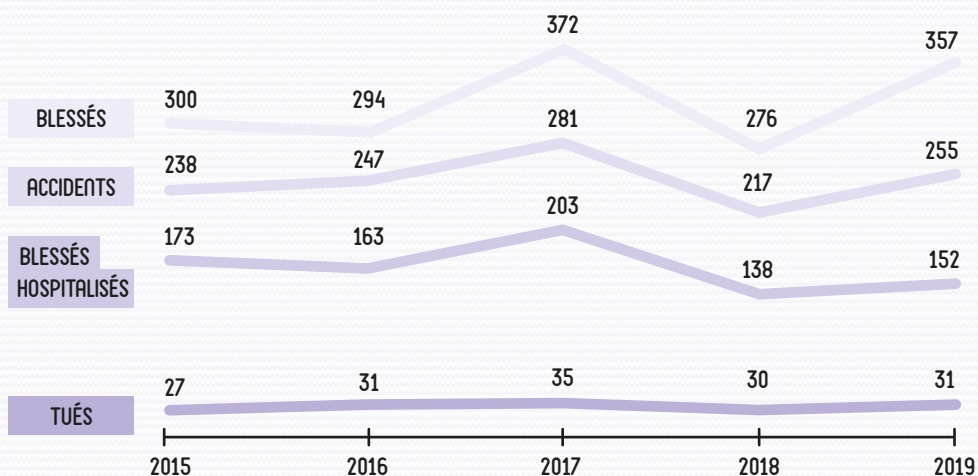
Néanmoins, les infractions liées à l'usage du téléphone portable et autres écrans au volant, sont de plus en plus constatées lors des opérations de contrôles routiers.

DIRECTEUR DE LA PUBLICATION : Yves ROUSSET ; DIRECTRICE DE LA RÉDACTION : Charlotte BOUZAT ;
RÉDACTION : Observatoire Départemental de la Sécurité Routière de la DDT (Direction Départementale des Territoires) ; CONCEPTION : Service départemental de la communication interministerielle - Imprimerie ISF ;
IMPRESSION : Imprimerie ISF - Novembre 2020

Préfecture de Loir-et-Cher - Place de la République - BP 40299 - 41006 Blois CEDEX
www.loir-et-cher.gouv.fr - [Facebook.com/Préfet41](https://www.facebook.com/Préfet41) - twitter.com/Prefet41

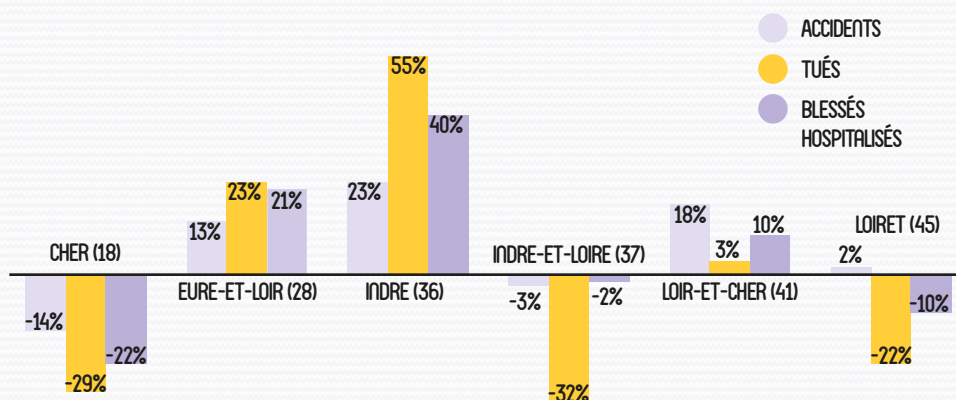
Crédits images : Bicycle by JAMES kINDRED, Splatter By Becca, Car Belt by Ervin Bolat, Car crashed by Hadi Davodpour, Motorcycle by Martyn Reding, Phone ringing by Jennifer Cozzette, Scooter Created by Jens Tärning, speed by Arthur Shlain, Van by Patrick Morrison, Wine by Gabriele Malaspina, for the Noun Project, Traffic par Gerhard Gellinger, Driving by Bobtheskater, Drinks by Giovanna Gomes, Driving by SplitShire

1 PANORAMA 2019 en LOIR-ET-CHER



En 2019, en Loir-et-Cher, tous les indicateurs de l'accidentalité sont repartis à la hausse, alors que l'on observe une légère baisse au niveau national. A l'échelle de la région Centre-Val de Loire, les résultats sont très disparates d'un département à l'autre, comme le montre le schéma ci-dessous. Globalement, seul le nombre de personnes tuées est en diminution par rapport à 2018.

Accidentalité 2019 en région Centre-Val de Loire - Evolution par rapport à 2018



En 2019 (Loir-et-Cher)

31

Personnes tuées

255

Accidents corporels

357

Personnes blessées

29

Accidents mortels

dont
152

personnes
hospitalisées

116

Accidents graves
non mortels

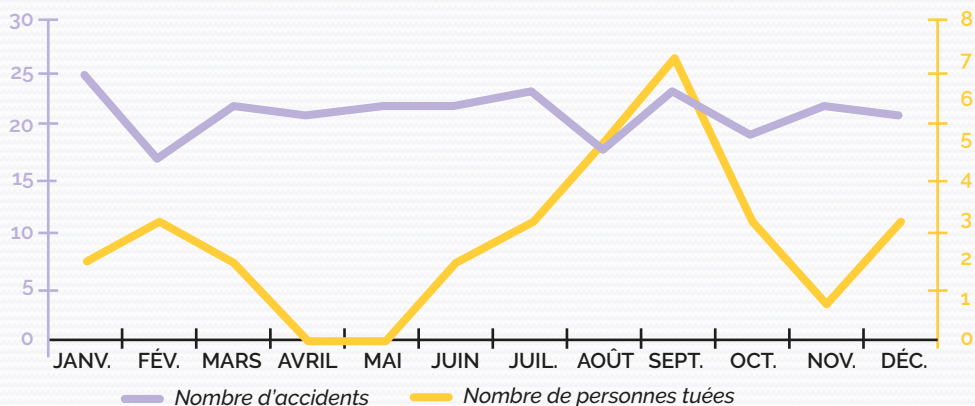
632

Personnes impliquées

En ce qui concerne le Loir-et-Cher :

Au cours du 1^{er} semestre 2019, les résultats en termes de mortalité étaient proches de ceux de l'année 2015¹ : jusqu'au 30 juin, 10 personnes avaient perdu la vie sur les routes.

Les mois de juillet, août et septembre 2019 ont malheureusement vu une hausse considérable de la mortalité sur les routes : 15 personnes sont décédées dont 7 en septembre.



¹ L'année 2015 constituait une année de référence en matière d'accidentalité routière en Loir-et-Cher : tous les indicateurs étaient à la baisse avec notamment le nombre de personnes tuées le plus bas depuis l'année 2000 (27 tués).

A. La catégorie d'usager

En 2019, **632** personnes étaient impliquées* dans des accidents corporels de la route. Parmi elles :

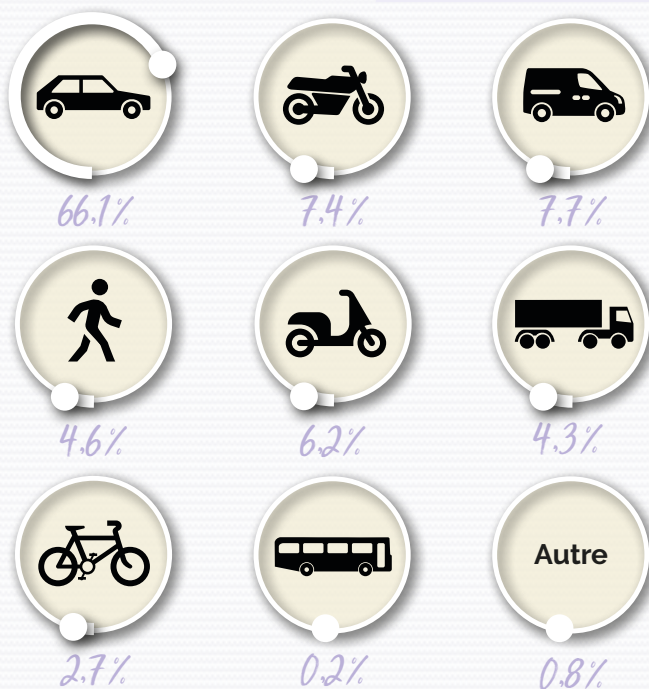
- **66 %** sont des usagers de véhicules légers (418 usagers)
- **24 %** ont été blessées hospitalisées plus de 24 heures (152 personnes)
- **4,9 %** ont été tuées (31 personnes)

Ainsi par rapport à 2018, on enregistre une hausse de :

- **33 %** des personnes impliquées* (+157)
- **10 %** des personnes BH (+14)
- **3,3 %** des personnes tuées (+1)

Les usagers impliqués dans un accident corporel, par mode de transport

Sur les 632 personnes impliquées



* un accident corporel implique un certain nombre d'usagers. Parmi ceux-ci, on distingue :

- Les personnes indemnes : impliquées non décédées et dont l'état ne nécessite aucun soin médical du fait de l'accident
- Les victimes : impliquées non indemnes.

Les chiffres de la mortalité : évolution 2018 / 2019

Les véhicules légers (VL)



-4

En 2019, **17 usagers de VL** tués, soit 55 % des personnes tuées en 2019 => en baisse par rapport à 2018.

Les deux-roues motorisés (2RM)



+3

5 usagers de 2RM tués et 45 BH. Pour la seule part des 2RM lourds : 4 tués et 27 BH.

Les cyclistes



+2

3 cyclistes tués..

Les piétons



-1

3 piétons tués tous âgés de plus de 65 ans.

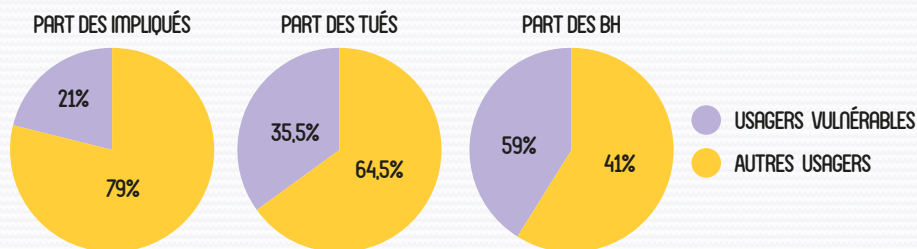
Les autres usagers



3 tués : **1 usager de quad** (>50cm³) et 2 usagers VU.

Les usagers vulnérables

En 2019, les usagers vulnérables (piétons, cyclistes, deux-roues motorisés) représentent moins d'1/4 des personnes impliquées dans un accident de la route (21% soit 132 personnes) et 41% des blessés hospitalisés (63 personnes). Parmi eux, 11 personnes sont décédées soit plus d'1/3 des personnes tuées (35,5% contre 23% en 2018).



La part des 2RM dans les usagers vulnérables :

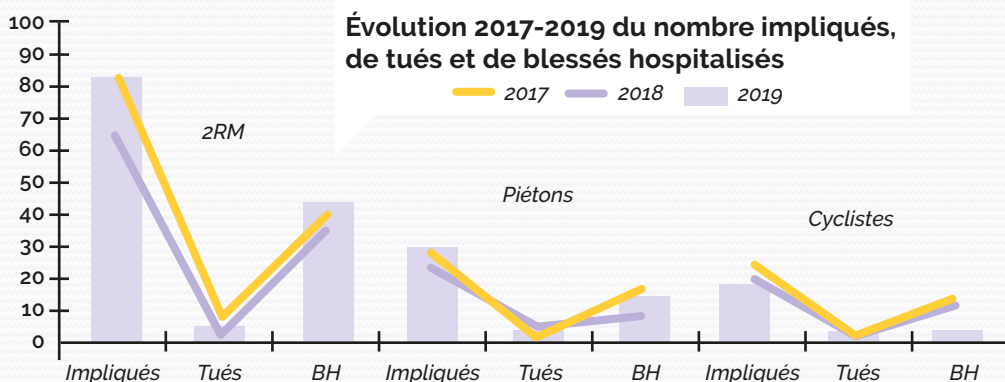
Les usagers de 2RM représentent 65 % des usagers vulnérables impliqués dans un accident, soit 86 personnes, dont 5 ont perdu la vie et près de la moitié a été hospitalisée (45 personnes).

La part des piétons dans les usagers vulnérables :

3 piétons sont décédés en 2019 (sur 29 impliqués), tous âgés de plus de 65 ans. En 2018, ils étaient au nombre de 4, âgés de moins de 30 ans.

La part des cyclistes dans les usagers vulnérables :

3 cyclistes ont été tués en 2019 (sur 17 impliqués), on en comptait 1 en 2018.



Les impliqués comprennent les personnes indemnes, blessées, blessées hospitalisées et les personnes tuées.

B. Le genre des usagers

Impliqués dans un accident



33.7%



66.3%

Décédés dans un accident



32.2%



67.8%

L'année 2019
en Loir-et-Cher

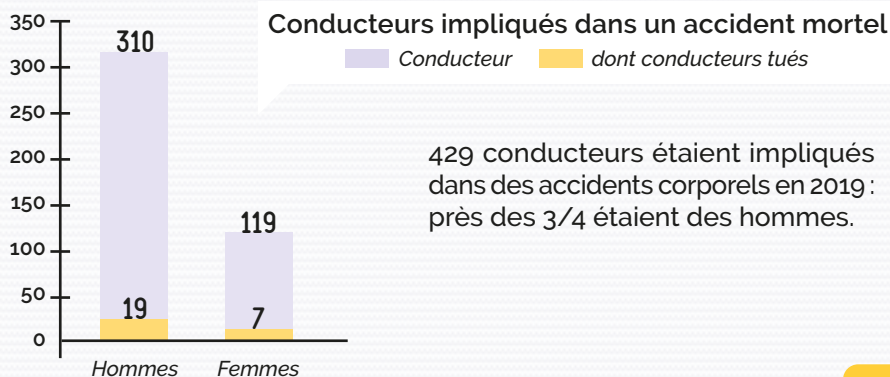
31

Personnes tuées
10 femmes
21 hommes

152

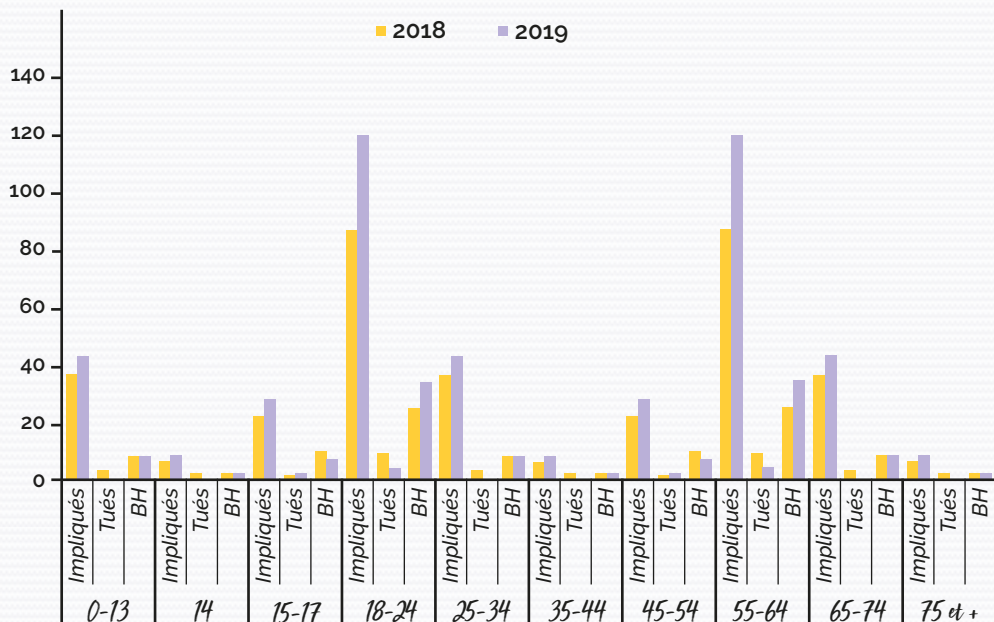
Personnes hospitalisées
52 femmes
100 hommes

Comme pour les années précédentes, on constate toujours une part importante des hommes impliqués dans les accidents routiers, tant en nombre de personnes tuées que de blessés hospitalisés (tous modes de transports confondus).



C. La classe d'âge des usagers

Répartition des tués et blessés hospitalisés par classe d'âge 2019



Les chiffres de la mortalité : évolution 2018 / 2019

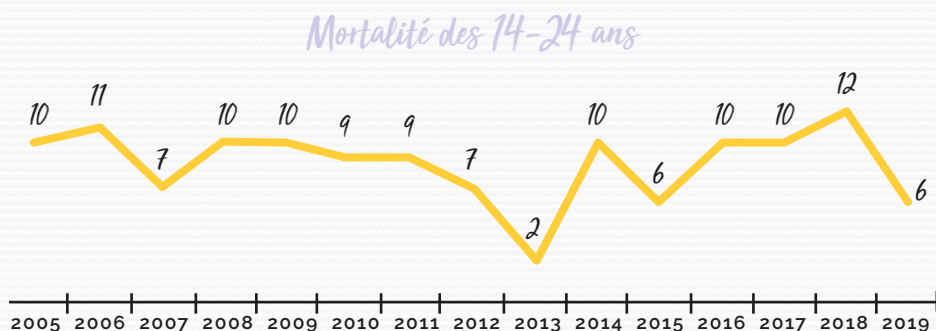


Les jeunes victimes d'accidents de la route

199 jeunes de 0 à 24 ans ont été impliqués dans un accident de la route en 2019 sur les routes du Loir-et-Cher.

Dans cette même catégorie d'usagers, 51 personnes ont été hospitalisées, soit 33 % des blessés hospitalisés, même proportion qu'en 2018 (32 %).

6 jeunes de moins 14 à 24 ans ont perdu la vie, soit 19 % des personnes tuées. Si ce chiffre reste encore trop élevé, on constate une nette diminution par rapport à 2018 qui enregistrait le décès de 15 jeunes (12 jeunes de 0 à 24 ans et 3 jeunes de 25 à 26 ans).



Les conducteurs jeunes impliqués dans un accident de la route, tous modes confondus (VL - vélo - 2RM - PL - TC...)

Parmi les **492 conducteurs impliqués dans un accident corporel**, 78 avaient entre 18 et 24 ans (soit 20,5%).

Parmi les **50 conducteurs impliqués dans un accident mortel**, 9 avaient moins de 25 ans, et 5 sont décédés.

Évolution de la part des 18-24 ans Conducteurs impliqués dans un accident mortel

2015
19.5%

2016
22.2%

2017
12.7%

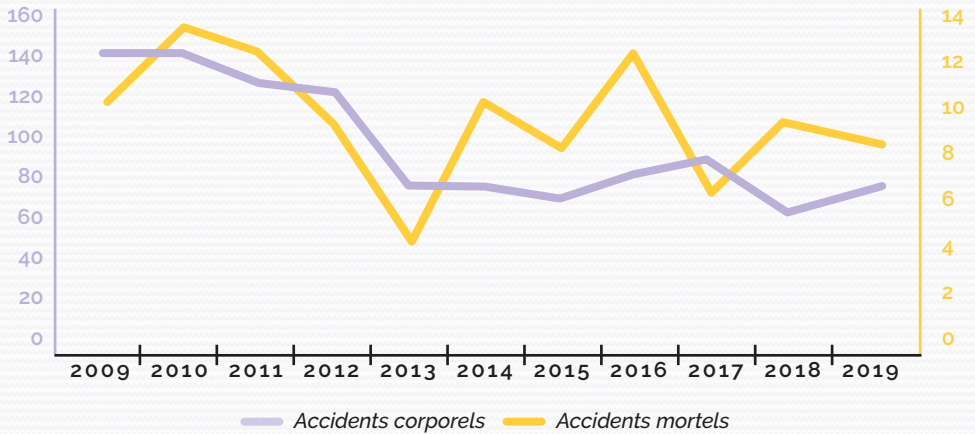
2018
23%

2019
18%

Évolution de la part des 18-24 ans Conducteurs impliqués dans un accident corporel



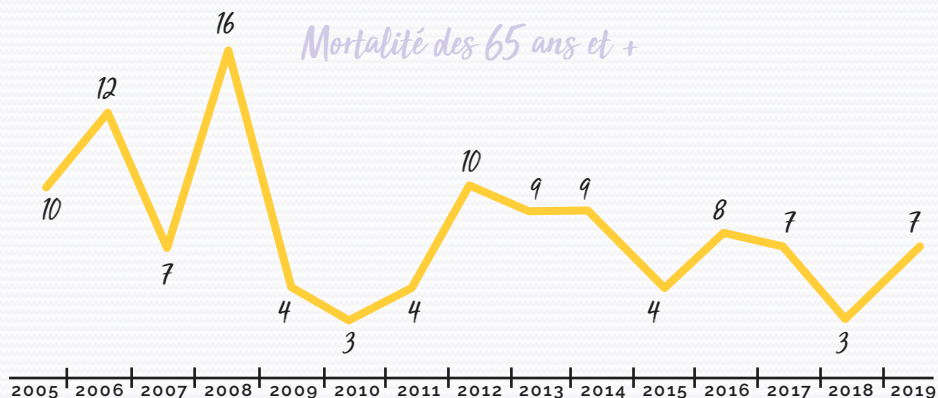
Conducteurs 18/24 ans impliqués dans un accident



Les séniors impliqués dans les accidents de la route

70 séniors de 65 ans et + étaient impliqués dans un accident de la route en 2019, ce qui représente 11 % des impliqués.

On comptabilise 7 séniors tués, dont 3 piétons soit 2 fois plus qu'en 2018. Ils représentent 22,5 % des personnes tuées sur les routes, (contre 17 % en 2017 et 10 % en 2018).



65 à 75 ans
37 impliqués

5 tués

2 conducteurs de véhicule léger (VL)

1 cycliste - 2 piétons

7 blessés hospitalisés

3 passagers VL - 1 conducteur VL

1 cyclo - 1 piéton

1 passager moto lourde

+ 75 ans
33 impliqués

2 tués

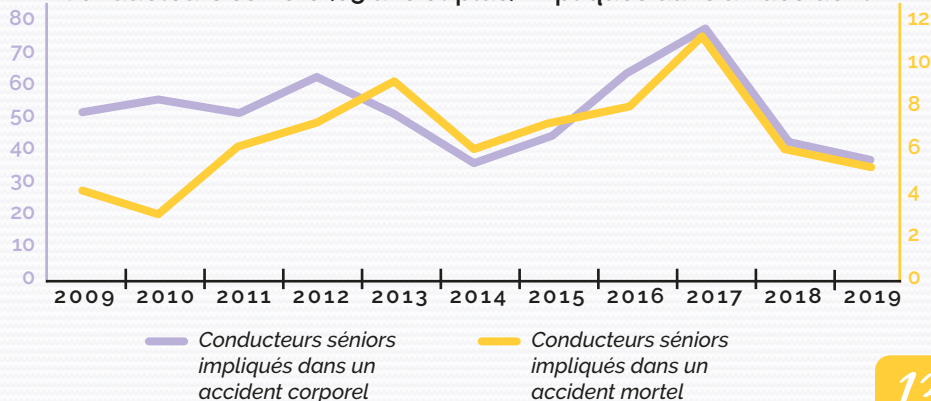
1 conducteur de VL - 1 piéton

14 blessés hospitalisés

6 conducteurs VL - 2 passagers VL

6 piétons

Conducteurs séniors (65 ans et plus) impliqués dans un accident



3 LES DONNÉES 2019 en LOIR-ET-CHER : L'environnement des accidents

A. Le type de collision

La moitié des accidents de la route résulte d'une collision entre deux véhicules, le plus souvent latéralement.

Les accidents avec un seul véhicule ont également été nombreux, ils représentaient 42 % des accidents.

Dans 10 % des cas, un piéton est impliqué dans un accident.

Les accidents graves non mortels sont en baisse par rapport à 2018. **Pour autant, leur part demeure encore trop importante :**

2018

66 % des accidents
étaient graves
dont 53,5 % étaient
non mortels (BH)

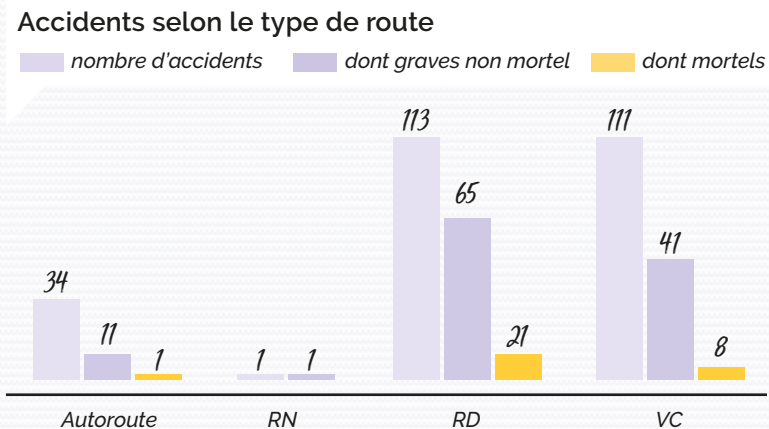
2019

57 % des accidents
étaient graves
dont 45,5 % étaient
non mortels (BH)



B. Le type de réseau routier et le milieu

La localisation des accidents selon le type de réseau



Le réseau routier en Loir-et-Cher

- 165 km d'autoroute
- 47 km de RN
- 3424 km de RD
- 6402 km de VC

Proportion d'accidents mortels en 2019

1 accident (grave non mortel) sur RN en 2019
(un seul accident sur la RN10 en 2019)
(1 mortel sur 11 en 2017, 3 mortels sur 7 en 2018)

Sur les routes départementales 21 accidents mortels
sur 113 accidents soit 18,6 % (18,3 % en 2017 – 12,9 % en 2018)

Sur les voies communales : 8 accidents mortels
sur 111 accidents soit 7,2 % (6 % en 2017 – 9,3 % en 2018)

Sur autoroutes : 1 accident mortel sur 34 accidents
soit 2,9 % (3,5 % en 2017 – 13,6 % en 2018)

La localisation des accidents selon le type de milieu

Répartition des accidents selon le milieu

Agglomération



49%

Autoroute



12%

Routes hors agglo.



39%

Répartition des personnes tuées selon le milieu

Agglomération



19.5%

Autoroute



6.5%

Routes hors agglo.



74%

Répartition des personnes BH selon le milieu

Agglomération



36%

Autoroute



13%

Routes hors agglo.

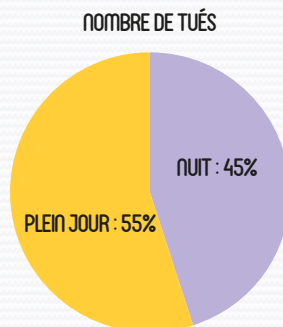
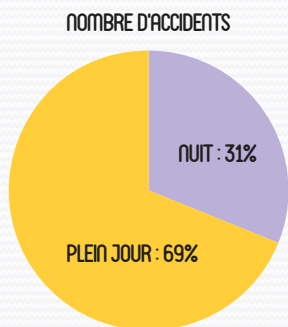


50.6%

La majorité des accidents sont survenus en agglomération mais, hors agglomération, on déplorait 74 % des personnes tuées et 50 % des blessés hospitalisés.

Les accidents selon la période de la journée

2/3 des accidents se produisent de jour avec 55 % des tués.



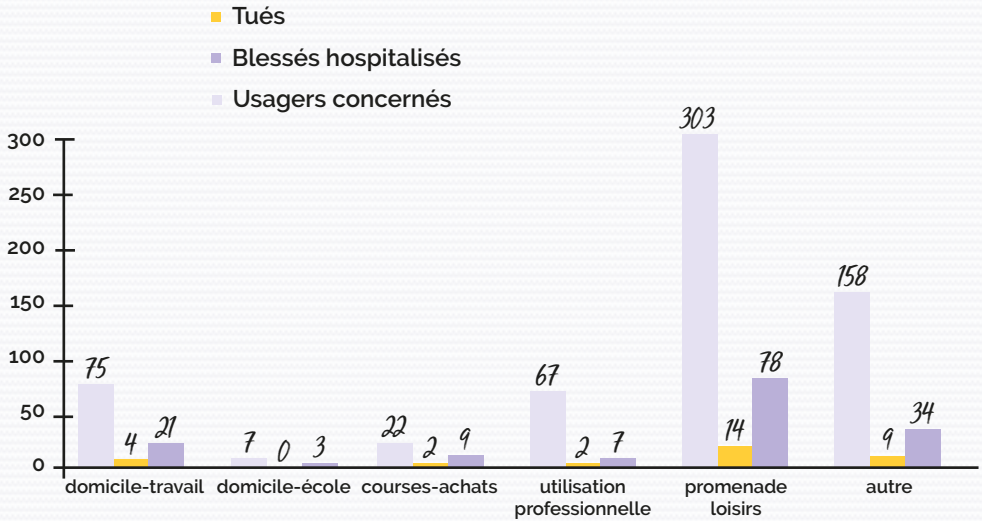
Source fiche « Bilan synthétique - ONISR » - doc du 26 juin 2020

Jour		Nuit	
17 accidents mortels	79 accidents graves non mortels	12 accidents mortels	37 accidents graves non mortels

	Jour		Nuit	
	Tués	Blessés hospitalisés	Tués	Blessés hospitalisés
	17 dont 3 jeunes 18-24 ans	97	14 dont 3 jeunes 15-24 ans	55
Agglo	3	34	3	21
Hors agglo	14	63	11	4
Autoroutes	0	11	2	11
RN10	0	0	0	1
RD	13	59	9	30
VC	4	31	5	17

EN 2019, ON A DÉPLORÉ 145 ACCIDENTS GRAVES, DONT 29 MORTELS.
LA MAJORITÉ DE CES ACCIDENTS SE SONT PRODUITS EN JOURNÉE
ET HORS AGGLOMÉRATION.

C. Le type de trajet



Dans les 224 accidents dont les trajets sont connus (88 %) :

98 accidents se sont produits lors d'un trajet « **domicile-travail** » ou dans le cadre d'une utilisation professionnelle.

142 personnes ont été impliquées dans ces accidents lors de leurs **trajets professionnels***.

13 accidents mortels, soit 45 % des accidents mortels, sont survenus lors de **trajets professionnels**.

6 personnes ont perdu la vie sur leur **trajet professionnel** et 28 ont été hospitalisées.

* Les trajets professionnels englobent les trajets domicile-travail (aller-retour) et tous déplacements liés à l'activité professionnelle, par exemple les visites chez les clients ou les fournisseurs, la participation à des réunions professionnelles, les missions...

4 LES DONNÉES 2019 en LOIR-ET-CHER : Les causes des accidents

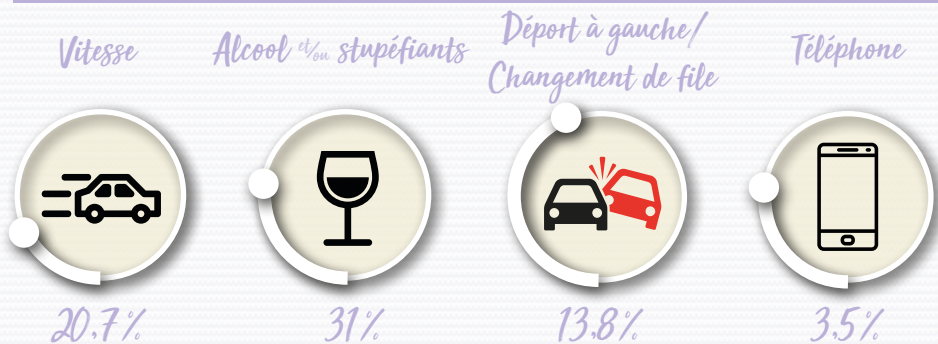
Les accidents corporels

Sur les 255 accidents corporels survenus en 2019, les principales causes étaient les suivantes :

- la vitesse 52 accidents (20%)
- l'alcool 27 accidents (10,6%)
- stupéfiants 13 accidents (5,1%)
- dépôts à gauche (changements de files et/ou dépassements dangereux) 18 accidents (7%)
- autres (inattention, malaise...) 111 accidents (43,5%)

L'usage du téléphone portable et autres distracteurs au volant est de plus en plus répandu. C'est une cause d'accident parfois difficile à identifier avec certitude que l'on retrouve dans l'indicateur « inattention ».

Les accidents mortels



A. Le facteur « vitesse »

On retrouve le facteur vitesse dans un peu plus de 20 % des accidents mortels. La vitesse excessive ou inadaptée a entraîné 6 accidents mortels, 7 tués ainsi que 35 blessés hospitalisés.

B. Le facteur « alcool-stupéfiants »

Il est à noter que la vitesse n'est généralement pas la seule cause d'accidents : elle est souvent associée à la conduite sous l'empire d'alcool et/ou de stupéfiants, que l'on retrouve par ailleurs dans 31 % des accidents mortels (2 fois plus que dans les accidents corporels). La combinaison alcool-stupéfiants se retrouve dans 4 accidents, dont 1 mortel.

L'alcool



Près d'un accident corporel sur 10 implique un conducteur avec un taux d'alcoolémie dépassant le seuil légal. Cette proportion monte à 1 accident sur 4 pour les accidents mortels.

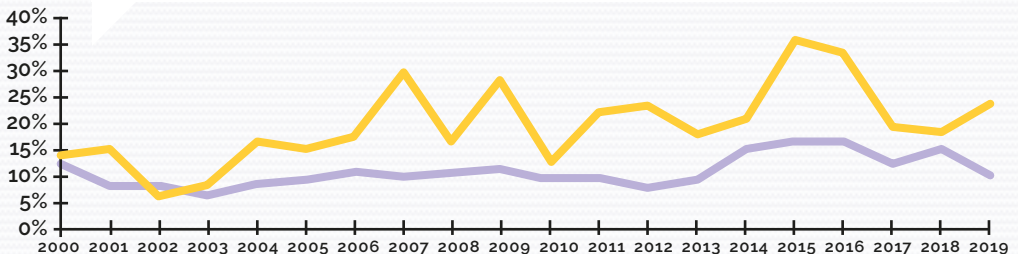
Le facteur alcool a été identifié dans 27 accidents dont 7 étaient mortels. 8 personnes y ont perdu la vie

Toutes les tranches d'âge sont représentées dans les accidents corporels avec présence d'un taux d'alcoolémie supérieur au taux légal.

59 % DES ACCIDENTS AVEC LE FACTEUR ALCOOL ONT EU LIEU LA NUIT, ENTRE MINUIT ET 6H.

Part des accidents impliquant au moins 1 conducteur ou 1 piéton dont l'alcoolémie dépasse le taux légal.

- Part des accidents mortels avec alcool par rapport à l'ensemble des accidents mortels
- Part des accidents corporels avec alcool par rapport à l'ensemble des accidents corporels



L'alcoolémie des conducteurs « présumés responsables » d'accidents

Dans les 27 accidents corporels impliquant le facteur « alcool », 26 conducteurs alcoolisés étaient présumés responsables.

Parmi les 7 accidents mortels impliquant le même facteur, 7 conducteurs alcoolisés étaient présumés responsables. Parmi eux, 6 ont perdu la vie.

En 2019, dans le cadre des opérations de contrôles routiers par les forces de l'ordre, sur 94 464 dépistages d'alcoolémie, 1289 étaient positifs, soit près de 1,4 %. Ce résultat est légèrement supérieur aux années 2017 et 2018.

Les stupéfiants



Le facteur « stupéfiants » a été identifié dans 13 accidents, dont 3 mortels pour lesquels les conducteurs sous empire étaient présumés responsables.

Sur 3371 dépistages aux stupéfiants réalisés par les forces de l'ordre lors de contrôles routiers, on relève 692 résultats positifs, soit 20,5%, proportion qui reste stable par rapport à 2018.

C. Les facteurs « Déport à gauche » et « Inattention/Téléphone »



11 accidents causés par des changements de file et 7 accidents causés par des dépassements dangereux. Ce facteur a plus que doublé par rapport à 2018.

Les déports à gauche par des « **dépassements dangereux ou changements de file** » ont été la cause de près de **14% des accidents mortels**.

L'inattention ou l'utilisation du téléphone au volant est en cause dans 46 accidents (dont 4 accidents mortels). Ce chiffre est en **hausse de 21%** par rapport à 2018.



Le téléphone au volant est une source d'inattention difficile à évaluer, il a été identifié avec certitude dans 3 accidents corporels et 1 accident mortel.

En 2019, près de 181 infractions pour utilisation du téléphone au volant ont été constatées par les forces de l'ordre.



5 CONCLUSION

Avec une hausse de tous les indicateurs de l'accidentalité routière et un second semestre dramatique, le Loir-et-Cher est sur une tendance inquiétante.

**31 PERSONNES DÉCÉDÉES SUR LES ROUTES ET
PLUS DE 150 PERSONNES HOSPITALISÉES,
CE SONT 181 FAMILLES DONT LA VIE EST BOULEVERSÉE,
POUR CERTAINES À JAMAIS.**

Un accident grave ne se limite pas à des blessures ou à un décès, il a aussi des conséquences dramatiques sur la vie et le quotidien de l'entourage des victimes.

UN ACCIDENT DE LA ROUTE C'EST UN FLÉAU, PAS UNE FATALITÉ.

En respectant les règles imposées par la crise sanitaire, nous avons montré qu'une conduite responsable peut sauver des vies.

Faisons la même chose sur les routes !

**LA LUTTE CONTRE L'INSÉCURITÉ ROUTIÈRE
CONSTITUE PLUS QUE JAMAIS UNE PRIORITÉ DE L'ÉTAT
QUI POURSUIT ET INTENSIFIE SES ACTIONS DE SENSIBILISATION**

**SÉCURITÉ ROUTIÈRE
VIVRE, ENSEMBLE.**

**2019 : 632 personnes impliquées
dans les accidents routiers**

	Accidents (mortels)	Tués	Blessés	Dont hospitalisés	Indemnes
	255 (29)	31	357	152	244
Automobilistes	208 (23)	19	233	84	215
véhicules légers (VL)		17	209	78	192
véhicules utilitaires (VU)		2	24	6	23
Usagers vulnérables	113 (11)	11	113	62	8
piétons		3	26	13	0
cyclistes		3	12	4	2
2RM		5	75	45	6
Poids lourd (PL)	23 (5)	0	9	4	18
Transport en commun (TC)	1	0	0	0	1
Femmes	146 (15)	10	134	52	69
Hommes	228 (27)	21	223	100	175
Les usagers de 0 à 29 ans	131 (15)	9	147	60	102
0 - 4 ans		0	8	3	7
5 - 9 ans		0	3	3	11
10 - 14 ans		0	14	4	7
15 - 17 ans		2	22	7	4
18 - 24 ans		4	73	34	43
25 - 29 ans		3	27	9	30
Les usagers de 30 à 64 ans	178 (22)	15	171	71	118
30 - 34 ans		3	27	9	19
35 - 39 ans		3	18	4	19
40 - 44 ans		1	18	8	13
45 - 49 ans		1	38	18	14
50 - 54 ans		2	22	11	26
55 - 59 ans		2	28	10	18
60 - 64 ans		3	20	11	9
Les usagers de 65 ans et +	49 (7)	7	39	21	24
65 - 69 ans		2	8	5	3
70 - 74 ans		3	6	2	11
75 - 79 ans		0	6	3	4
80 ans et +		2	19	11	6
Facteur « Vitesse excessive ou mal adaptée »	52 (6)	7	74	35	65
Facteur « Alcool »	27 (7)	8	31	16	13
Facteur « Stupéfiants »	13 (3)	4	20	14	6
Facteur « Téléphone/Distracteurs »	4 (1)	1	5	1	3
Facteur « Dépassement dangereux / Changement de file »	18 (4)	5	42	18	28
Facteur « Priorité »	38 (6)	7	58	28	34
Sur Autoroute	34 (1)	2	82	22	74
Sur Route Nationale (RN10)	1	0	1	1	1
Sur Route Départementale (RD)	113 (21)	22	155	89	80
Sur Voie Communale (VC)	111 (8)	9	131	48	83
Hors Agglomération	130 (23)	25	214	97	133
En Agglomération	125 (6)	6	143	55	111
RD Hors Agglomération	81 (21)	22	114	66	51
RD En Agglomération	32	0	41	23	29
De Jour	176 (17)	17	233	97	156
De Nuit	79 (12)	14	124	55	88

**2018 : 475 personnes impliquées
dans les accidents routiers**

Accidents (mortels)	Tués	Blessés	Dont hospitalisés	Indemnes
217 (27)	30	276	138	169
180 (26)	22	164	75	144
	21	154	69	137
	1	10	6	7
97 (7)	7	97	57	6
	4	17	8	2
	1	19	12	0
	2	61	37	4
17 (4)	0	5	1	16
2	0	2	1	1
120 (13)	10	109	47	50
192 (25)	20	167	91	119
109 (16)	19	114	54	65
	2	5	4	2
	0	5	1	4
	3	14	5	7
	1	19	10	2
	9	52	25	26
	4	19	9	24
135 (12)	8	132	64	8
	1	24	11	8
	0	15	8	9
	1	27	9	11
	2	22	12	13
	2	20	8	11
	1	15	10	15
	1	9	6	13
45(5)	3	30	20	24
	0	11	7	11
	1	4	3	4
	0	12	8	3
	2	3	2	6
49 (3)	3	68	45	26
33 (5)	5	33	22	12
15 (4)	4	18	11	9
3 (2)	2	2	1	1
12 (4)	5	17	8	17
30 (1)	1	32	17	35
22 (3)	5	46	21	18
7 (3)	4	7	6	13
93 (12)	12	116	69	57
96 (9)	9	114	44	86
109 (18)	21	163	89	74
108 (9)	9	113	49	95
65 (11)	11	86	51	34
28 (1)	1	30	18	23
144 (19)	22	176	89	115
73 (8)	8	100	49	54

RÉCAPITULATIF DES DONNÉES 2019

RAPPEL 2018

Données TRAxY

	2019			2018		
	A (mortel)	T	B (BL/ Hosp.)	A (mortel)	T	B (BL/ Hosp.)
	255 (29)	31	357 (152)	217 (27)	30	276 (138)
Piéton	27 (3)	3	26 (13)	20 (4)	4	17 (8)
Cycliste	16 (3)	3	12 (4)	20 (1)	1	19 (12)
2RM	72 (5)	5	75 (45)	58 (2)	2	61 (37)
VL-VU	208 (23)	19	233 (84)	180 (26)	22	164 (75)
PL	23 (5)	0	9 (4)	17 (4)	0	5 (1)
TC	1	0	0	2	0	2 (1)
Femmes	146 (15)	10	134 (52)	120 (13)	10	109 (47)
Hommes	228 (27)	21	223 (100)	192 (25)	20	167 (91)
Usagers de 0 à 29 ans	151 (15)	9	147 (60)	109 (16)	19	114 (54)
Usagers de 30 à 64 ans	178 (22)	15	171 (71)	135 (12)	8	132 (64)
Usagers de 65 ans et +	49 (7)	7	39 (21)	45 (5)	3	30 (20)
« Vitesse »	52 (6)	7	74 (35)	49 (3)	3	68 (45)
« Alcool »	27 (7)	8	31 (16)	33 (5)	5	33 (22)
« Stupéfiants »	13 (3)	4	20 (14)	15 (4)	4	18 (11)
« Téléphone/Distracteurs »	4 (1)	1	5 (1)	3 (2)	2	2 (1)
« Dépas dgrx / Chgt de file »	18 (4)	5	42 (18)	12 (4)	5	17 (8)
« Priorité »	38 (6)	7	58 (28)	30 (1)	1	32 (17)
Sur Autoroute	34 (1)	2	82 (22)	22 (3)	5	46 (21)
Sur RN10	1	0	1 (1)	7 (3)	4	7 (6)
Sur RD	113 (21)	22	155 (89)	93 (12)	12	116 (69)
Sur VC	111 (8)	9	131 (48)	96 (9)	9	114 (44)
Hors Agglomération	130 (23)	25	214 (97)	109 (18)	21	163 (89)
En Agglomération	125 (6)	6	143 (55)	108 (9)	9	113 (49)
RD Hors Agglo	81 (21)	22	114 (66)	65 (11)	11	86 (51)
RD En Agglo	32	0	41 (23)	28 (1)	1	30 (18)
De Jour	176 (17)	17	233 (97)	144 (19)	22	176 (89)
De Nuit	79 (12)	14	124 (55)	73 (8)	8	100 (49)

Données CONCERTO

2017			2016			2015		
A (mortel)	T	B (BL/ Hosp.)	A (mortel)	T	B (BL/ Hosp.)	A (mortel)	T	B (BL/ Hosp.)
281 (311)	35	372 (203)	247 (30)	31	294 (163)	238 (25)	27	300 (173)
23	0	26 (15)	26 (3)	3	22 (15)	25 (1)	1	25 (14)
24 (2)	2	22 (13)	21 (2)	2	20 (13)	17 (1)	1	17 (9)
74 (7)	7	74 (41)	59 (4)	4	57 (41)	55 (4)	4	55 (36)
237 (23)	21	240 (128)	212 (26)	20	189 (89)	212 (20)	20	199 (113)
18 (4)	3	4 (2)	16 (7)	1	4 (3)	19 (4)	0	3 (1)
3	0	0	0	0	0	2	0	1
146 (16)	7	150 (79)	138 (14)	8	116 (52)	137 (12)	11	128 (74)
251 (30)	28	222 (124)	210 (29)	23	178 (111)	198 (22)	16	172 (99)
162 (14)	16	154 (75)	137 (16)	15	114 (61)	141 (13)	11	134 (76)
186 (21)	12	155 (87)	172 (23)	8	127 (69)	166 (16)	12	130 (72)
71 (5)	7	63 (41)	71 (10)	8	53 (33)	51 (7)	4	36 (25)
/	/	/	/	/	/	/	/	/
35 (6)	8	48 (32)	41 (10)	11	38 (26)	40 (9)	10	54 (37)
13 (3)	3	18 (12)	18 (7)	8	19 (17)	13 (1)	1	15 (13)
/	/	/	/	/	/	/	/	/
/	/	/	/	/	/	/	/	/
/	/	/	/	/	/	/	/	/
28 (1)	1	42 (28)	23 (2)	2	39 (25)	26 (5)	6	37 (26)
11 (1)	1	16 (9)	5 (1)	1	8 (1)	8 (1)	1	10 (4)
131 (24)	28	175 (116)	139 (23)	24	162 (98)	133 (15)	16	171 (108)
117 (7)	7	147 (53)	95 (5)	5	107 (47)	72 (4)	4	87 (38)
145 (23)	27	213 (143)	126 (22)	23	164 (102)	138 (20)	22	184 (121)
136 (8)	8	159 (60)	121 (8)	8	130 (61)	100 (5)	5	116 (52)
90 (20)	24	133 (93)	89 (18)	19	107 (66)	95 (14)	15	123 (84)
41 (4)	4	42 (23)	50 (5)	5	55 (32)	38 (1)	1	48 (24)
199 (19)	21	270 (141)	173 (19)	19	213 (107)	172 (19)	20	207 (118)
82 (12)	14	102 (62)	74 (11)	12	81 (56)	66 (6)	7	93 (55)



PRÉFET DE LOIR-ET-CHER

*Liberté
Égalité
Fraternité*



Préfet de Loir-et-Cher



www.loir-et-cher.gouv.fr